

ירושלים, חשוון תשע"א, אוקטובר 2010

סדרת מאמרים, חוברת 12

# השפעות פסיכולוגיות על המוטיבציה לפעילות פילנתרופית: אפקט הקורבן המזוהה מקורותיו וגבולותיו

אילנה ריטוב  
תהילה קוגוט



האוניברסיטה העברית בירושלים  
בית הספר לעבודה סוציאלית ולרווחה חברתית ע"ש פאול ברוואלד  
המרכז לחקר הפילנתרופיה בישראל



**השפעות פסיכולוגיות על המוטיבציה לפעילות פילנתרופית:  
אפקט הקורבן המזוהה מקורותיו וגבולותיו**

אילנה ריטוב  
האוניברסיטה העברית בירושלים

תהילה קוגוט  
אוניברסיטת בן-גוריון בנגב

**תקציר**

סקירה זו מציגה רקע תיאורטי ומחקר אמפירי בנושא "אפקט הקורבן המזוהה" והשפעתו על נכונות של אנשים לתרום לנזקקים. הסקירה משלבת ממצאים קודמים וחדשים תוך התמקדות בתהליכים הפסיכולוגיים העומדים ביסוד האפקט ובחינת גבולותיו.

הנכונות לעזור לאחרים עימם אין לנו קשר ממשי מתגברת לעיתים כאשר קיים מידע כלשהו אודות הקורבן (האדם הנזקק) המזהה ומבחין אותו מקורבן אחר שאינו מזוהה, או ממקרה סטטיסטי כלשהו. המחקר בעשור האחרון מראה כי זיהוי של אדם במצוקה אכן מגביר את הנכונות לעזור לו גם כאשר זיהוי זה אינו מכיל מידע משמעותי על הקורבן. אולם, מחקרנו מראה כי השפעת הזיהוי מתרחשת רק כאשר קיים קורבן אחד ספציפי ולא כאשר קיימים מספר קורבנות. כתוצאה מהתגובה האוהדת כלפי היחיד המזוהה, קורבנות יחידים מזוהים זוכים לעזרה רבה יותר מזו שמקבלת קבוצה של קורבנות מזוהים הנמצאים במצב דומה. הממצאים מראים כי התגובה הרגשית כלפי הקורבנות מהווה גורם מרכזי ביצירת העדפה זו: עצמת הרגשות המתעוררים כלפי קורבן יחיד מזוהה חזקה יותר מזו שמעורר יחיד לא מזוהה, או מזו שמעוררת קבוצת קורבנות (מזוהים או שאינם מזוהים).

מאפיין חשוב נוסף שעשוי להשפיע על נכונות אנשים לעזור לקורבנות מזוהים הוא שייכות הקורבן לקבוצה חברתית כלשהי והיחס בין התורם הפוטנציאלי לקבוצה זו (משתייך לאותה קבוצה או לקבוצה אחרת). כמו כן, מהות הקבוצות והקריטריון היוצר אותה משחקים תפקיד חשוב בהשפעת הזיהוי של הקורבן על התורם הפוטנציאלי. ממצאינו מראים כי זיהוי הקורבן עשוי להגביר את הנכונות לתרום לחברי קבוצת הפנים ולא לחברי קבוצת החוץ בסוג מסוים של קבוצות (קבוצות המבוססות על לאום, או קבוצות שנקבעות באופן מקרי במהלך הניסוי על פי פרדיגמת הקבוצה המינימאלית). לעומת זאת, דפוס הפוך נמצא בסוג אחר של קבוצות (קבוצות המבוססות על אידיאולוגיה). הסקירה תדון בין היתר בהסברים אפשריים לדפוסים הפוכים אלו.

## הקדמה

מדוע אנשים מתגייסים לפעילות פילנתרופית? לשאלה זו ישנם כמובן תשובות מגוונות: נורמות או תפיסות חברתיות, הכרה דתית, תחושת שליחות פנימית ושיקולים רבים נוספים עשויים להשפיע. אולם, מעבר לכל אלה הרצון לעזור לאחרים הזקוקים לעזרה מבחוץ הוא בבסיסה של המוטיבציה לפעילות כזו. לפיכך, על מנת להבין את הפסיכולוגיה המוטיבציונית של התנהגות פילנתרופית, חשוב לבחון את הגורמים העשויים להגביר או להפחית את הרצון להושיט עזרה. בין יתר הגורמים, מאפיינים שונים של "המקבל", נשוא העזרה (הנזקק, או הקורבן) עשויים להיות בעלי השפעה מרכזית על הנכונות לעזור. ישנם קורבנות הזוכים לעזרה רבה, לעומת כאלו שאינם מעוררים הרבה נכונות לתרום. המחקר המתואר כאן מתמקד במאפיין חשוב של נשוא העזרה והוא זיהויו. כלומר קיום מידע כלשהו לגביו המזהה אותו (לדוגמא, שם או תמונה).

רובנו מרגישים ומאמינים שבני אדם מוכנים לתרום ולהשקיע משאבים רבים יותר בהצלת חיי קורבנות מזוהים (נזקקים שקיימת עליהם אינפורמציה כלשהי), מאשר בהצלת אותו מספר של קורבנות לא מזוהים או סטטיסטיים. ההבחנה בין חיים אינדיווידואליים לסטטיסטיים וההנחה שאנשים מגיבים באופן שונה כלפי חיים מזוהים ושאינם מופיעה כבר אצל Schelling (1968) בניתוחו הכלכלי העוסק בערך של מניעת מוות אצל בני אדם. בגלל המודעות להבדל בין שני המצבים מגביל Schelling את דיונו לחיים שאינם מזוהים בלבד. באופן רציונאלי ברור שאין סיבה אפריורית להעדיף חיי אדם שאנו יודעים עליו פרטים מזוהים, על פני חיי אדם אחר או מספר אנשים אחרים שאין לנו מידע לגביהם. העדפה נגלית זו זכתה לכינוי "אפקט הקורבן המזוהה".

השערתו של Schelling נבחנה באופן אמפירי ע"י Small and Loewenstein (2003). במחקר זה הציגו בפני נבדקים רשימה של משפחות מעוטות יכולת הממתינות לבית שייבנה עבורם ע"י קרן צדקה מקומית. הרשימה כללה תיאור קצר של המשפחות. לחלק מהנבדקים נאמר כי אחת המשפחות נבחרה כבר לקבל את הבית הבא שייבנה ע"י הקרן, בעוד שלחלק אחר מהנבדקים נאמר כי המשפחה הבאה תיבחר בעתיד. Small & Loewenstein מצאו כי אנשים תרמו יותר כאשר התרומה נועדה למשפחה שכבר נבחרה מהרשימה ופחות כאשר נאמר להם כי

המשפחה תיבחר בעתיד, למרות שעצם הקביעה של אותה משפחה לא הוסיפה כל אינפורמציה לגביה. במחקרים אלו ההבדל בין קורבנות מזוהים לקורבנות שאינם מזוהים לא נבע מזהויה הקורבן, כי אם מקביעתו וסימונו כמטרה ייחודית.

נראה כי עצם הקביעה של מקרה ספציפי וקונקרטי משפיעה על השיפוט ומגבירה את הנכונות לעזור. אולם, יתכן שהשיפוט כלפי מישהו שנקבע שונה כאשר קיים גם זיהוי ממשי של אותו אדם. אינפורמציה המזהה דמות ספציפית העוברת אל מקבל ההחלטה, עשויה להשפיע על השיפוט מעבר להשפעה של קביעת המקרה ללא הוספת פרטים מזוהים. אינפורמציה כזאת יכולה להיות חשובה גם כאשר אין בה מידע משמעותי מעבר להפיכת המקרה לממשי, מוחשי ו"חיי". זיהוי כזה עשוי ליצור תחושת מוכרות כלפי המקרה הספציפי ויכולה להיות לו השפעה רבה על שיפוטם כלפיו ובניהם על הנכונות לתרום להצלתו.

### **אפקט היחידות של הקורבן המזוהה**

אחד הגורמים המבחינים בין קורבנות מזוהים לכאלו שאינם מזוהים טמון בכך שקורבנות מזוהים הם בדרך כלל קורבנות יחידים (ולא חלק מקבוצה או אוכלוסייה כללית). קורבנות מזוהים מופיעים בד"כ בתקשורת כמקרה יחיד מיוחד ושונה. הצגה כזו של קורבן, מהווה גורם חשוב המגביר את הנכונות לתרום עבורו. במחקרנו המוקדמים (Kogut and Ritov, 2005a, b), הצענו כי אפקט הקורבן המזוהה מוגבל לקורבנות יחידים. בסידרת ניסויים בהם אספנו תרומות אמיתיות לילדים חולים הראנו כי זיהוי של קורבן יחיד ע"י שם או תמונה הגביר את רגשות המועקה של הצופה ואת האמפתיה שלו כלפי הקורבן (בהשוואה לקורבן יחיד לא מזוהה) ובמקביל את הנכונות לתרום כספים להצלתו. לעומת זאת זיהוי של קבוצה, אפילו קבוצה קטנה של 6-8 קורבנות לא הגביר את הרגשות או את הנכונות לתרום לעזרת חבריה. בניסויים אלו, השתמשנו בתמונה קבוצתית של 8 ילדים (4 בנים ו-4 בנות) לזיהוי הקבוצה ובשמונה תמונות נפרדות של אותם שמונה ילדים לזיהוי הקורבן היחיד. כל אחד מהילדים הוצג בשמינית מהשאלונים בתנאי היחיד המזוהה (וזאת על מנת למנוע השפעה של ילד ספציפי). מצאנו כי היחיד המזוהה זכה לתרומות גבוהות יותר מהיחיד הלא מזוהה, בעוד שבתנאי הקבוצה זיהוי הילדים לא הגביר את הנכונות לתרום עבורם וזאת גם כאשר נקבנו בסכום קבוע של מליון וחצי שקלים בכל התנאים כסכום הנדרש לרכישת תרופה שתציל את הילדים או את הילד/ה.

הסברנו את הממצאים הללו בעזרת מחקרים הבוחנים תהליכי תפיסה ועיבוד מידע המתרחש לגבי יחידים ולגבי קבוצות (Hamilton and Sherman, 1996; Sherman, Beike, and Ryalls, 1999; Susskind, Maurer, Thakkar, Hamilton, and J.W. Sherman, 1999). ממחקרים אלו עולה כי קיימים תהליכים נפרדים ושונים בקביעת התרשמות מיחידים ומקבוצות. היחיד נתפס אצלנו כיחידה פסיכולוגית קוהרנטית. ביסוד תהליכי עיבוד המידע כלפי דמות יחידה עומדת הציפייה לקוהרנטיות. עיבוד אינפורמציה כלפי אדם יחיד נעשה מיד ברגע ההתרשמות ובאופן אינטנסיבי. לעיבוד מעמיק כזה ישנם מספר השלכות המובילות להבדלים במסקנות שאנשים מסיקים כלפי דמות יחידה וכלפי קבוצה המכילה מספר דמויות: אנשים נוטים לשיוכים קיצוניים יותר לגבי דמות יחידה. הם מגיבים במהירות רבה יותר ובביטחון רב יותר כלפי יחידים מאשר כלפי קבוצות ומסוגלים לזכור אינפורמציה רבה יותר כאשר היא משויכת ליחיד. נראה כי העיבוד השונה והמעמיק יותר כלפי יחידים לעומת קבוצות, מוביל להתפתחות רגשות חזקים יותר כלפי דמות יחידה לעומת קבוצה של יחידים. ההבחנה בין שני סוגי התהליכים (תהליך התפיסה של יחידים ושל קבוצות) עשויה להתחדד כאשר קיים מידע ספציפי (שם, תמונה או כל פרט אחר לגבי הדמויות המהוות את מושא השיפוט) ולכן מידע מזהה צפוי להשפיע יותר כאשר הוא ניתן לגבי דמות יחידה לעומת כאשר הוא מאפיין קבוצה של דמויות.

לרגשות המתעוררים בעקבות החשיפה למצב הקורבנות תפקיד מרכזי בהסבר האפקטים שתוארו. דיווח עצמי של המשיבים על ההתעוררות הרגשית שלהם בעקבות החשיפה לקורבן/קורבנות מראה כי רגשות מועקה, דאגה ועצב היו קשורים במובהק לנכונות לעזור. רגשות אלו שיחזרו את הדפוס שנמצא בסכומי התרומה: היחיד המזוהה עורר את המועקה החזקה ביותר בהשוואה ליחיד לא מזוהה ולקבוצה (מזוהה ושאינה מזוהה). מכאן שההתעוררות הרגשית כלפי היחיד המזוהה הינה מרכיב חשוב ביצירת אפקט היחידות. כתוצאה מעוררות רגשית ספונטאנית זו, היחיד המזוהה זכה לתרומות גבוהות יותר לא רק מאלו שקיבלו יחידים לא מזוהים, אלא אף גבוהות מאלו שקיבלו קבוצות של קורבנות (בין אם היו מזוהות ובין אם לאו).

נכונות גבוהה יותר לתרום לקורבן יחיד בהשוואה לקבוצה של מספר קורבנות כאשר הסכום הנדרש להצלת הקורבנות בשני המקרים זהה עומדת בסתירה להגיון ולחשיבה נורמטיבית לפיה יש להציל יותר אנשים בסכום נתון. לאחרונה מצאו Västfjäll, Peters, and Slovic (בתוך

Slovic (2007) שהירידה בנכונות לתרום מתרחשת כבר במעבר מקורבן יחיד לשני קורבנות. במחקרם, כל אחד משני ילדים הודים שהוצג כקורבן יחיד זכה לתרומות רבות יותר מאשר אלו שגייסו אותם שני ילדים כאשר הוצגו יחד. בעקבות ממצאים אלו הציע Slovic (2007) מודל אותו כינה 'the collapse model' המתאר את הירידה בנכונות לתרום ככל שעולים מספר הקורבנות ואת ה'נפילה' המתרחשת בין הנכונות לתרום לקורבן הראשון לנכונות לתרום כאשר מצטרף אפילו קורבן אחד נוסף. הוא מציע כי כאשר מספר הקורבנות עולה הרגשות כלפיהם דוהים עד אשר המפגש עם מספר גדול של אנשים בצרה הופך עבורנו לסטטיסטיקה יבשה שאינה מעוררת כל רגש ולפיכך אינה מעודדת אנשים לפעול ולעזור.

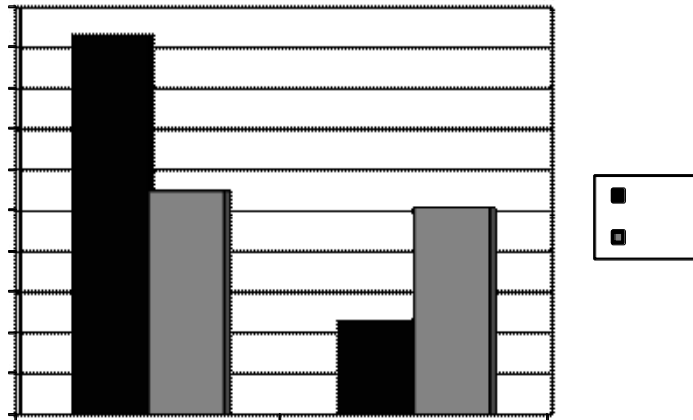
נקודה חשובה לציון היא שהמשיבים בניסויים השונים שהוצגו ראו רק סוג אחד של קורבן (יחיד או קבוצה) ולכן לא היו מודעים לחוסר הרגישות שלהם למספר הקורבנות הזקוקים לעזרה. נשאלת השאלה, האם בהינתן התמונה הרחבה, כלומר ההשוואה בין תרומה ליחיד לתרומה לקבוצה, אנשים תופסים את התרומה הגבוהה יותר ליחיד המזוהה כרציונאלית? הצגנו דילמה זו בפני משתתפים בניסוי שנחשפו באופן השוואתי לילד חולה אחד, שזוהה בעזרת שם ותמונה ולקבוצה של שבעה ילדים חולים שזוהו ע"י תמונה קבוצתית. משיבים אלו התבקשו לבחור את מושא התרומה (היחיד או הקבוצה) ואת סכום התרומה. במצב זה, 69% מתוך המשיבים בחרו לתרום לקבוצת הילדים ולא לילד היחיד ובכך הפגינו רגישות ותשומת לב למספר הקורבנות הזקוקים לעזרה (ראה גרף מספר 1). ממצאים אלו עולה כי ההעדפה ליחיד המזוהה אינה מתיישבת עם ההעדפה המודעת והעקבית של רוב האנשים.

ההבדל בין התגובה לקורבן היחיד כאשר הוא נשפט בנפרד לבין התגובה המתקבלת בהצגתו לצד קבוצת קורבנות, מתיישב עם מודל דואלי של תהליכי קבלת החלטה, שהוצג ע"י Epstein 1994, Kahneman and Frederick (2002), ואחרים, המבחין בין תהליכים קוגניטיביים אינטואיטיביים לתהליכים של הגיון שקול. מערכת האופרציות האינטואיטיביות יותר, זכתה לכינוי מערכת 1 (System 1) ואת מערכת האופרציות מהסוג המנומק יותר מכנים מערכת 2 (System 2). על פי המודל, מערכת 1, מספקת במהירות תשובות או החלטות אינטואיטיביות לבעיות מיד כאשר הן עולות ואילו מערכת 2, מפקחת על טיבן של הצעות אלו. היא עשויה לאשר,

לתקן, או לבטל אותן. החלטות אותן אנו מכנים אינטואיטיביות, הן כאלו שנשארו בהתאם לתשובה ההתחלתית שהתקבלה ע"י מערכת 1, ללא הרבה שינוי מצד מערכת 2. שתי המערכות פועלות בו זמנית ומתחרות זו בזו על התגובה (אוטומטית או נשלטת). השיפוטים החופשיים של האדם מעוגנים לרושם הראשוני שיוצרת מערכת 1 ובדרך כלל נקבעים לכן ע"י מערכת 1. רק במקרים מסוימים עוברים תיקון או שינוי ע"י מערכת 2.

נוכל לשער כי במקרה של קורבנות יחידים מזוהים יש פחות "התערבות" של מערכת 2 והשיפוט המתקבל הוא יותר אינטואיטיבי ומונע ע"י הרגשות החזקים המתעוררים כלפי הקורבן. המידע ההשוואתי מדגיש את משתנה מספר הקורבנות ולכן מעורר את מערכת 2 לפעולה 'ולתיקון'.

**גרף מס' 1**, ממוצע התרומות לילד חולה יחיד מזוהה ולקבוצת ילדים חולים ומזוהים בהערכה נפרדת ומשותפת של המקרים (מתוך Kogut & Ritov 2005, b)



### אפקט הקורבן המזוהה בהקשר של שייכות קבוצתית

אחד ההיבטים העשויים להגביל או למתן את תוצאות המחקרים שתוארו עד כה הוא אופי או סוג הקורבנות הנדונים. בכל הניסויים שתוארו עד כה, הקורבנות שהשתייכו בצורה מסוימת לאותה

קבוצת שייכות של מקבל ההחלטה. הקורבנות היו ילדים ישראליים חולים ואילו המשיבים היו סטודנטים ישראליים. אפקט הזיהוי עשוי להיות בעל השפעות שונות על נכונות של אנשים לתרום במקרים בהם הקורבנות נתפסים כשייכים לקבוצה אחרת (קבוצת חוץ). בעיקר, התגובה ליחיד המזוהה והעדפתו עשויה להיות מוגבלת לקורבן הנחשב כחלק מקבוצת השייכות של התורם. כאמור, קבוצות נתפסות אצלנו כמופשטות ורחוקות יותר פסיכולוגית מאשר יחידים. אולם, מרחק פסיכולוגי עשוי להיווצר בדרכים נוספות (מלבד גודל הקבוצה). מחקרים בעשור האחרון מדגימים היווצרות של מרחק פסיכולוגי הנובע ממרחק בזמן, במקום הגיאוגרפי ופרספקטיבה דרכה נתפסים אירועים ופרטים (למשל Wakslak, Nussbaum, Liberman., & Trope, 2008; Pronin, Olivola., & Kennedy, 2008). אחד מהגורמים להיווצרות מרחק פסיכולוגי שנבחן גם בהקשר של הנכונות להגשת עזרה הוא ההקשר של קבוצת השייכות.

תפיסה של אדם אחר כשייך לאותה קבוצה חברתית מגביר רגשות של קירבה ואחריות ומעצים את המועקה שלנו במקרה שאדם כזה נמצא בצרה (Brewer and Gardner, 1996; Dovidio et al., 1991; Dovidio et al., 1997). בדומה לכך, הנכונות לעזור מושפעת גם היא מתפיסת קבוצת השייכות של הנזקק (Dovidio, 1984; Dovidio et al., 1997). אין זה מפתיע שאנשים מוכנים לעזור יותר לבני קבוצתם בהשוואה לאנשים הנתפסים כשייכים לקבוצה אחרת, אולם האם העדפה זו כוללת קורבנות יחידים מזוהים? בהנחה שהמרחק הפסיכולוגי בין הקורבן לעוזר הפוטנציאלי משפיעים על תגובתו האמוציונאלית, התגובה הספונטאנית ליחיד המזוהה ונכונות הגבוהה במיוחד לתרום להצלתו שתוארה עד כה, עשויה להיות מוגבלת לקורבנות הנתפסים כחלק מקבוצת השייכות של התורם. קורבנות שנתפסים כרחוקים יותר, עקב שייכותם לקבוצת חוץ (קבוצה אחרת מזו של התורם הפוטנציאלי), ואפילו כאשר הם מזוהים, עשויים להיתפס באופן אבסטרקטי יותר ולכן להוביל לתגובה רגשית מתונה יותר. במקרה כזה, זיהוי של הקורבנות, יחידים כקבוצות, לא יעורר נכונות גבוהה יותר לתרום. בנוסף על כך, מחקרים מראים כי שיפוטיות של מושאים אבסטרקטיים המעוררים פחות רגש הינם רגישים יותר לכמות (Hsee & Rottenstreich, 2004). לכן, צפוי שכאשר נבחנת האפשרות לעזור לקורבנות הנתפסים כחלק מקבוצת חוץ (קורבן מופשט ורחוק יותר) יינתן משקל רב יותר למספר הקורבנות הזקוקים לעזרה



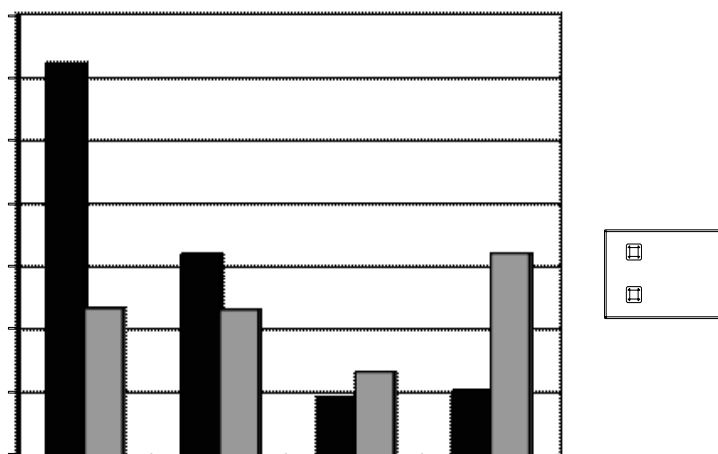
ולכן, קבוצת קורבנות צפויה לעורר נכונות גבוהה יותר לעזרה מאשר קורבן יחיד (בין אם הוא מזוהה או לא).

השערה זו נבחנה לראשונה בדצמבר 2004 יומיים לאחר רעידת האדמה באוקיאנוס ההודי (Kogut & Ritov, 2007). בחרנו בקורבנות הצונאמי למחקר זה היות וביניהם היו אנשים המשתייכים לקבוצות לאומיות שונות. מלבד קורבנות מקומיים, היו בין הנעדרים והנפגעים תיירים ממקומות שונים בעולם וביניהם גם תיירים ישראלים. כאמור, השאלונים חולקו לסטודנטים בארץ יומיים לאחר פגיעת הצונאמי, בשעה שצוותי חילוץ כבר עבדו בשטח ובחדשות דיווחו על הנעדרים בכלל ועל נעדרים ישראלים בפרט. השאלונים סיפרו על צוות חילוץ ישראלי שיצא לאיי האבלוק, הנמצאים במרכז האזור שנפגע כאלף קילומטרים מהודו, על מנת לחפש ולהציל נעדרים. בהמשך סופר למשיבים על שבעה אנשים, או על אדם אחד אשר עדיין נעדר/נעדרים על האי. בחלק מהשאלונים ניתנו שמות הנעדרים הללו (שם אחד במקרה היחיד) כפרט המזהה את הקורבנות. בנוסף, לחלק מהמשיבים נאמר כי הקורבנות הם ישראלים, בעוד שחלק אחר קרא על קורבנות הודיים. בכל תנאי הניסוי הללו (8 קבוצות הכוללות מניפולציה של שלושה משתנים: קבוצת השייכות, הזיהוי ומספר הקורבנות) נשאלו המשיבים אם הם מוכנים לתרום כסף על מנת שצוות החילוץ יוכל להמשיך את עבודות החיפוש על האי. במידה ותשובתם הייתה חיובית, יכלו המשיבים לתרום מכספם למטרה זו (הכסף שנאסף נתרם לעמותה ישראלית שגייסה תרומות לנפגעי הצונאמי). תוצאות ניסוי זה הראו כי אכן השפעת הזיהוי על הנכונות לתרום מתרחשת רק כאשר הקורבנות הם יחידים השייכים לקבוצת הלאום של התורם. כפי שניתן לראות בגרף מספר 2, כאשר הקורבנות היו ישראלים (שייכים לקבוצת הלאום), אחוז התורמים ליחיד המזוהה (48%) היה גבוה מאחוז התורמים לקבוצה מזוהה (23%). בעוד שכאשר הקורבנות היו הודים (שייכות ללאום אחר) אחוז התורמים לקבוצת קורבנות (22%) היה גבוה יותר מאחוז התורמים ליחידים מזוהים (10%). תוצאות דומות התקבלו בסכומי התרומה שנתרמו לקורבנות השונים: כאשר הקורבנות היו ישראלים (קבוצת פנים) קורבנות יחידים קיבלו בממוצע 12.33 ₪ וקבוצות גייסו בממוצע רק 1.90 ₪. לעומת זאת, כאשר הקורבנות היו משייכות לאומית אחרת (הודים), קבוצות גייסו בממוצע יותר כסף (2.08 ₪) מיחידים (1.67 ₪). לסיכום, נראה כי אפקט הקורבן המזוהה, ובמיוחד אפקט היחידות מתקיימים רק כאשר הקורבן משתייך לאותה קבוצת לאום כמו התורם.

**גרף מס' 2.** אחוז התורמים לנפגעי צונאמי ישראלים (קבוצת השייכות) והודים (קבוצת החוץ), כפונקציה

של מספר הקורבנות וזיהויים (מתוך Kogut & Ritov 2007)

■



דפוס דומה של תוצאות התקבל במחקר נוסף שבדק נכונות לתרום לרכישת תרופה יקרה שתציל חיים של ילדים חולים. גם במחקר זה הקורבנות (הילדים החולים) הוצגו כקבוצה של 8 ילדים חולים או כיחידים (מתוך אותה קבוצה), אולם הפעם הילדים הוצגו לעיתים כילדים ישראלים המטופלים במרכז רפואי בארץ ולעיתים כילדים ארגנטינאים המטופלים בארגנטינה. זיהוי הקורבנות במחקר זה נעשה בעזרת תמונות, כאשר אותן תמונות שימשו לזיהוי הילדים הישראליים והארגנטינאים. התוצאות היו דומות לאלו שהתקבלו במחקר הצונאמי כך שזיהוי היחיד הגביר תרומה רק כאשר הוא הוצג כילד ישראלי. בנוסף, ההתעוררות הרגשית המדווחת בעקבות החשיפה לילדים החולים הייתה חזקה במיוחד כאשר הקורבן היה ילד יחיד והוצג כישראלי. במחקר זה נבחנו דירוגי המועקה האישית וכן הירידה במצב הרוח של המשיבים לאחר שקראו על מצב הילדים ונמצא כי כאשר הילדים תוארו כישראלים, יחידים מזהים עוררו מועקה גדולה יותר ושינוי חזק יותר במצב הרוח מאשר קבוצות של קורבנות. לעומת זאת, כאשר הקורבנות תוארו כארגנטינאים (קבוצת חוץ), קבוצות עוררו מועקה גדולה יותר ושינוי גדול יותר במצב הרוח. ניסוי זה מדגיש שוב את חשיבות הרגש ביצירת אפקט הזיהוי.

## השפעת הזיהוי בסוגים שונים של קטגוריות חברתיות

המחקר שתיארנו בחן את השפעת הזיהוי בקבוצות שייכות שהתבססו על לאום, אולם, מלבד שייכות לאומית ישנם קריטריונים רבים ושונים ליצירת שייכות קבוצתית. לאנשים יש בד"כ זהויות חברתיות שונות ולכן הם רואים עצמם כחלק מקבוצות חברתיות ברמות שונות. הגורמים היוצרים קבוצות אלו עשויים להיות שורשיים ומהותיים לאדם כמו אתניות, דת או אידיאולוגיה, או מקריים יותר כמו קבוצות גיל, או אפילו קבוצות מקריות המתופעלות במעבדה. השפעת הזיהוי של קורבן ספציפי עשויה להיות שונה ותלויה בסוג הקטגוריה החברתי והקריטריון היוצר אותה. מובן שקטגוריות מסוימות בולטות או חשובות יותר עבור האדם מאחרות ויש המעוררות יותר רגשות מאחרות ולכן צפוי שיהיו להם השלכות מגוונות על החלטות והתנהגות של אנשים. על מנת לבחון לעומק ולהגדיר את התנאים בהם זיהוי של קורבן מגביר החלטות לטובתו (כמו הנכונות לעזור) מחקרנו הנוכחי בוחן את השפעת הזיהוי בהקשר של קבוצות חברתיות מסוגים שונים. נבחנת שייכותו של הקורבן ביחס לזו של התורם הפוטנציאלי וכן סוג הקטגוריה החברתית אליה הם משתייכים.

המחקר המקורי שעסק בקטגוריזציה חברתית הדגים כיצד שייכות לקבוצה מקרית המתגבשת תוך כדי ניסוי סביב קריטריון שרירותי כלשהו משפיעה על הדרך בה אנשים מתייחסים לאחרים. פרדיגמת הקבוצה המינימאלית פותחה על מנת להראות שמניפולציה מינימאלית היוצרת קבוצתיות מספיקה כדי ליצור העדפה לחברי קבוצת הפנים (Tajfel, Billig, & Bundy, & Flament, 1971). נבדקים שמוינו לקבוצות נפרדות המייצגות קטגוריות חברתיות מקריות (אנשים המעדיפים את האמנות של קליי לעומת כאלו המעדיפים את קנדינסקי) חילקו יותר כסף לחברי קבוצתם בהשוואה לחברי הקבוצה האחרת כאשר הם משתדלים להגדיל את הפער בין הסכומים שמקבל בן קבוצתם לזה שמקבל חבר הקבוצה האחרת במקום לנסות למקסם את הסכום האבסולוטי שיקבלו (או אפילו את הסכום האבסולוטי שיקבל חבר קבוצתם).

על מנת להבהיר את התנאים בהם זיהוי של קורבנות מגביר את הנכונות לתרום למענם התחלנו את מחקרנו בבדיקת האפקט בקבוצות המבוססות על פרדיגמת הקבוצה המינימאלית (Ritov & Kogut, 2010, working paper). בהתבסס על הפרדיגמה של Tajfel, הנבדקים השתתפו תחילה "במבחן העדפות אומנותיות". לאחר שסימנו את העדפותיהם, הם חולקו

רנדומאלית לשתי קבוצות שוות (קבוצת הכחולים וקבוצת הצהובים) כביכול על פי העדפותיהם במבחן ההעדפות האומנותיות. בשלב זה המשתתפים שיחקו את משחק הדיקטטור. זהו משחק פשוט מתוך תורת המשחקים המשמש לבדיקת הנכונות של אנשים לחלוק עם אחרים. המשתתפים מחולקים רנדומאלית ל"מחלקים" ו"מקבלים". המחלקים מקבלים סכום כסף קבוע כלשהו ועליהם להחליט אם לתת חלק מסכום זה למקבלים. מניפולציית הזיהוי בה השתמשנו הייתה חלשה ביותר (מבוססת על מחקר של Small & Lowenstein, 2003). בתנאי המזוהה, מספר המשתתף של בן הזוג (המקבל) נקבעה כבר והייתה ידועה למחלק (למרות שלא היה לו מידע לגבי הזיהוי האמיתי שמאחורי המספר). לעומת זאת בתנאי הלא מזוהה, נאמר למשתתפים שמספרו של המקבל יוגרל בסוף הניסוי. בנוסף, כל המשתתפים ידעו אם בן זוגם בניסוי שייך לקבוצה שלהם או לקבוצה האחרת.

תוצאות הניסוי העלו דפוס דומה לזה שראינו במחקר הצונאמי כאשר קבוצת השייכות הייתה מבוססת על לאום: זיהוי המקבל הגביר את הנכונות לחלוק איתו רק כאשר הוא היה חבר בקבוצת הפנים של המחלק ולא כאשר הוא נתפס כשייך לקבוצת החוץ (הקבוצה האחרת). מקבלים מזוהים מקבוצת הפנים קיבלו בממוצע 5.4 מתוך 11 השקלים שקיבלו המחלקים, בהשוואה ל- 2.6 ששנינו למקבלים שאינם מזוהים מקבוצת הפנים. לעומת זאת, כאשר המקבל היה מקבוצת החוץ לא נמצא הבדל מובהק בנכונות לחלוק עם מקבל מזוהה (שקיבל בממוצע 3.3 ש) ומקבל שאינו מזוהה (3.4 ש).

### **קטגוריות בעלות בסיס אידיאולוגי**

ראינו אם כן שזיהוי אינו מגביר נכונות לתרום תמיד או בכל מצב. אולם, האם יתכנו מצבים בהם זיהוי מפחית את הנכונות לתרום? הגיוני לחשוב שמידע ספציפי לגבי קורבן כלשהו עשוי לעורר גם תגובות שליליות. למשל, קורבן ספציפי עשוי להיתפס כלא אטרקטיבי במובנים שונים. כמו כן, המידע המזהה אותו עשוי לעורר מחשבות שונות לגבי מידת האחריות שלו למצבו. נשאלת השאלה האם זיהוי עשוי לפגוע בנכונות לתרום גם כאשר אין בו כל מידע שלילי אודות הקורבן? בהינתן שקבוצת שייכות משותפת מעוררת תחושת קירבה כלפי המשתייכים אליה (ברמת הכלל), חשיפה למאפיינים ספציפיים של יחיד מזוהה מתוכה (אשר אינם מאפיינים את יתר המשתייכים אליה) עשויה להפחית מעוצמת הקרבה הנתפסת. מכאן שזיהוי של קורבן ספציפי

עשוי להגביר או להפחית את מידת הקרבה הנתפסת בינו לבין התורם ובכך להשפיע על מידת האמפתיה והדאגה הנחוות כלפי אותו קורבן. כאשר הזיהוי מגביר רגשות של קירבה כלפי הקורבן, הנכונות לתרום עבורו צפויה להתגבר. לעומת זאת, כאשר הזיהוי הספציפי מפחית את תחושת הקירבה, הנכונות לעזור עלולה גם לרדת.

קטגוריות חברתיות המבוססות על אידיאולוגיה או אוריינטציה פוליטית מהוות דוגמא טובה למצב כזה. בניגוד לקבוצות המבוססות על פרדיגמת הקבוצה המינימאלית, קבוצות המבוססות על אידיאולוגיה או שייכות פוליטית היא בד"כ מושרשת עמוק ומעוררת רגשות (חיוביים ושיליים) חזקים. אנשים נוטים להזדהות עם קבוצות אלו יותר מאשר עם יחידים מתוכם. ולכן, מידע ספציפי על חבר קבוצה כלשהו עשוי להפחית מתחושת הקרבה ולפגוע גם בנכונות לעזור (בהשוואה להצגת הקורבן כחבר הקבוצה ללא כל מידע ספציפי).

במחקר שערכנו בקיץ 2005 ניצלנו את המצב הפוליטי הסוער בארץ על מנת לבחון את אפקט הזיהוי על הנכונות לעזור למשפחת מתנחלים החווה קשיים כלכליים עקב ההתנתקות מרצועת עזה (Ritov & Kogut, 2010). במחקר זה רצינו לבדוק כיצד ישפיע הזיהוי על תורמים פוטנציאליים האוחזים באותה אידיאולוגיה כמו המשפחה המתוארת ועל כאלו בעלי אידיאולוגיה הפוכה.

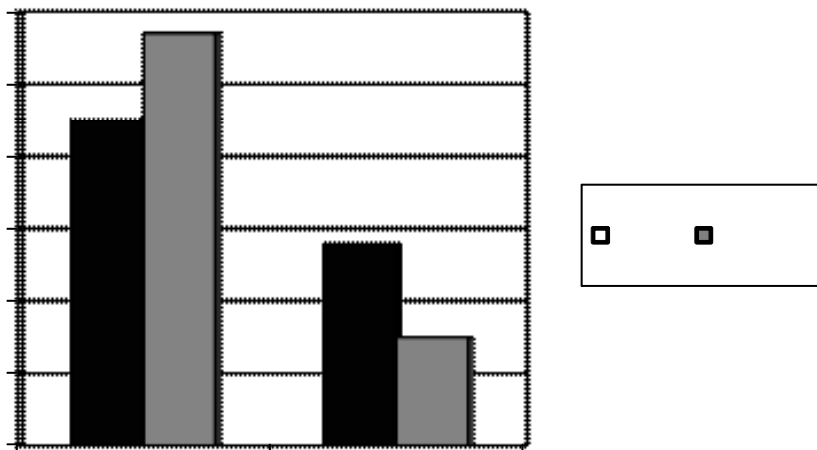
כזכור, ההתנתקות מרצועת עזה התרחשה בקיץ 2005 וכללה פינוי המתנחלים מ-21 ישובים יהודיים לאורך הרצועה והריסת כל המבנים באזורים המפונים. המשתתפים בניסוי התבקשו לענות על שאלון ימים ספורים לאחר ההתנתקות. השאלון הציג בפני המשתתפים מקרה של משפחה שפונתה מהרצועה. סופר בשאלון שלמרות הפיצויים שקיבלה מהמשלה, המשפחה חווה קשיים כלכליים רבים בעקבות הפינוי. המשתתפים נשאלו האם היו מוכנים לתרום כסף על מנת לעזור למשפחה להשתקם. המשתתפים הוקצו רנדומאלית לאחד משני תנאי ניסוי: התנאי המזוהה בו הוצגה המשפחה בשם "משפחת הראל" והתנאי הלא מזוהה בו נאמר רק שישנה משפחה שפונתה ללא כל זיהוי.

ההתנתקות מרצועת עזה הדגישה מאוד את השייכות הפוליטית אידיאולוגית של האנשים בארץ בתקופה בה התבצעה וחידדה את ההבדלים בין השמאל לימין. המשתתפים בניסוי סווגו לשתי קבוצות בהתאם לתגובותיהם לשאלון הבוחן את עמדתם הפוליטית: מתנגדי ההתנתקות

(האוחזים באותה אידיאולוגיה כמו המשפחה המתוארת ומהווים לכן חלק מקבוצת השייכות הפוליטית שלה) והתומכים בהתנתקות (המתנגדים לאידיאולוגיה של המשפחה המתוארת ומהווים לכן את קבוצת החוץ האידיאולוגית).

לאחר שקראו את המידע על מצב המשפחה, נשאלו המשתתפים האם היו מוכנים לתרום כסף עבורה, ואם כן, איזה סכום היו מוכנים לתרום. דפוס התוצאות שהתקבל היה שונה מזה שקיבלנו כאשר הקבוצות היו מבוססות על לאום (בניסוי הצונאמי). בקרב המשתתפים שהוגדרו כחברי קבוצת הפנים האידיאולוגית (מתנגדי ההתנתקות) משפחות לא מזוהות זכו לנכונות רבה יותר לתרום מזו שעוררו משפחות מזוהות. לעומת זאת, תרומות הנבדקים שהוגדרו כחברי קבוצת החוץ האידיאולוגית (תומכי ההתנתקות) היו גבוהות יותר למשפחה מזוהה מאשר למשפחה לא מזוהה (ראה גרף מס' 3).

**גרף מס' 3.** הנכונות לתרום למשפחה מזוהה ושאינה מזוהה כפונקציה של שייכות פוליטית, כאשר הקבוצות מבוססות על שייכות פוליטית (Ritov & Kogut, 2010)



תוצאות דומות התקבלו בניסוי אחר שבחן את הנכונות של אנשים לתרום לרכישת תרופה שתציל את חייו של ילד חולה הגר בהתנחלות (תוך איסוף של תרומות בפועל). בניסוי זה זיהוי הילד החולה נעשה ע"י הצגת תמונתו ושמו ומיון המשיבים לקבוצות חוץ ופנים

אידיאולוגיות נעשה ע"י שאלון שבדק את עמדותיהם הפוליטיות. בנוסף לנכונות לתרום, התבקשו המשיבים בניסוי זה לדרג את המידה בה הם תופסים את הילד החולה כחלק מקבוצתם החברתית בעזרת מספר מדדים מקובלים. מעניין לציין כי דירוג המידה בה הילד החולה נתפס כחבר בקבוצת הפנים חזר על הדפוס שהתקבל בתרומה עצמה: אצל משיבים שעמדתם תאמה את זו שמייצג הילד החולה (חברי קבוצת הפנים) הילד הלא מזוהה דורג כקרוב יותר למשיב מהילד המזוהה. בניגוד לכך, אצל משיבים בעלי עמדה פוליטית הפוכה (קבוצת החוץ) הילד המזוהה דורג כקרוב יותר למשיב מהילד הלא מזוהה. תוצאות ניסויים אלו תומכות בהשערתנו שהמרחק הפסיכולוגי הנתפס בין התורם לקורבן מתווך את אפקט הזיהוי.

חוסר ההתאמה בין הממצאים של שני הניסויים האחרונים שתיארנו לבין ממצאי הניסויים הקודמים שבחנו את השפעת הזיהוי בהקשר הקבוצתי מצביעים על כך שיש לקחת בחשבון את סוג הקטגוריה החברתית כאשר רוצים לנבא התנהגות כלפי יחידים וקבוצות המשתייכים לקבוצות אלו. כאשר קבוצת השייכות הייתה מבוססת על לאום, נראה שזיהוי הקורבן הגביר את תחושת השייכות הקבוצתית אצל חברי אותו לאום (קבוצת הפנים) ולכן הגביר את התרומה. בניגוד לכך, כאשר הקבוצה הייתה מבוססת על אידיאולוגיה, תחושת השייכות הייתה החזקה ביותר ברמת ההגדרה האידיאולוגית. במצב כזה (של שייכות חזקה להגדרה הקבוצתית), המפגש עם מקרה של אינדיבידואל ספציפי יכול רק להפחית את תחושת השייכות. לפיכך, זיהוי של חבר קבוצת הפנים אינו מגביר את הנכונות לעזור.

גם התגובה כלפי קבוצת החוץ עשויה להיות מושפעת מאופן הצגת הקורבן (מזוהה או לא). כאשר הקטגוריות מבוססות על אידיאולוגיה, אנשים עלולים לפתח רגשות שליליים כלפי קבוצת החוץ (דחייה, חוסר הסכמה ואף שנאה). הגברת אמפתיה כלפי חבר ספציפי מתוך הקבוצה הנמצא במצוקה בעזרת הזיהוי, עשויה ליצור הבחנה מסוימת בין יחיד זה (הקורבן) לקבוצה ובכך להגביר את הנכונות לעזור (ראה למשל **Batson et. al., 1997; Batson, Chang, Orr and Rowland 2002**).

יש לציין כי בשני הניסויים שהצגנו שעסקו בקטגוריזציה אידיאולוגית קיימת אפשרות של חוסר הבחנה בין משתנה השייכות הקבוצתית לבין האוריינטציה הפוליטית של המשיב (שמאל או ימין). זאת מכיוון שבשני הניסויים קבוצת הפנים הייתה של אנשים בעלי אוריינטציה ימנית

וקבוצת החוץ של כאלו הנוטים יותר לשמאל. בנוסף, הקורבנות שהוצגו היו תמיד מהצד הימני של המפה הפוליטית. על מנת ליצור את ההבחנה הנדרשת בין המשתנים הללו, ערכנו ניסוי נוסף ובו המשיבים חולקו רנדומאלית לשתי קבוצות, אך האמינו כי הם מחולקים על פי נטייתם הפוליטית. בניסוי זה השתמשנו במשחק הדיקטטור שהוסבר קודם לכן (בו חלק מהמשתתפים מקבלים סכום כסף קבוע ויש באפשרותם לחלוק חלק מהכסף עם משנה אחר) ובאותה מניפולציית זיהוי מינימאלית של קביעת מספר המשתתף לפני ההחלטה לעומת קביעתו בהגרלה לאחר ההחלטה. המשתתפים השיבו תחילה על שאלון שבדק את נטייתם הפוליטית ולאחר מכן חולקו באופן מקרי לשתי קבוצות (ירוקים ואדומים) כביכול על פי תשובותיהם לשאלון זה, בעוד שפועל חולקו לשתי הקבוצות באופן מקרי. לאחר מכן נקבעו באמצעות הגרלה התפקידים במשחק (מחלקי הכסף והמקבלים). לחלק מהמחלקים נכתב כי בן זוגם בניסוי הוא חבר קבוצתם (תנאי קבוצת הפנים) ולחלק אחר נקבע בן זוג מהקבוצה האחרת (קבוצת החוץ). כך נוצרו 4 קבוצות בהקצאה רנדומאלית במערך של 2X2 תוך תפעול הזיהוי והשייכות של "המקבל" (בן הזוג בניסוי). כמו כן, מערך זה מאפשר בדיקה של השייכות הפוליטית עצמה כפי שמתבטאת בשאלון הפוליטי שהועבר למשיבים בתחילת הניסוי.

תוצאות ניסוי שיחזרו את הממצאים של שני הניסויים הקודמים שבחנו את הזיהוי בהקשר של קטגוריות אידיאולוגיות. בנוסף, נמצא כי אותם כיווני התנהגות מתרחשים אצל משיבים משני צידי המפה הפוליטית (ימין ושמאל). כאשר המחלקים האמינו כי בן הזוג (המקבל) שייך לקבוצתם הפוליטית, נתינתם הייתה רבה יותר כאשר המקבל היה בלתי מזוהה (מספרו לא נקבע). לעומת זאת, כאשר המקבל הוצג כחבר הקבוצה היריבה הנתינה הייתה רבה יותר בתנאי המזוהה (כלומר כאשר מספרו נקבע מראש).

## **סיכום ומסקנות**

אפקט הקורבן המזוהה שהוצג בסקירה זו עולה בקנה אחד עם מחקרים רבים בעשור האחרון המדגישים את תפקידו המרכזי של הרגש בקבלת החלטות (Epstein, 1994, Slovic et al., 2002; Loewenstein et al. 2001; Loewenstein and Lerner, 2003; Greene et al.,



(Sunstein, 2004; 2001). כפי שהדגמנו, אפקט הזיהוי נובע בעיקרו מהתעוררות רגשית ספונטאנית כלפי קורבן יחיד ספציפי. תגובה רגשית זו כלפי היחיד המזוהה משפיעה על החלטות של אנשים בסיטואציות בהן נדרשת עזרה באופן שעשוי לסטות מדרך הפעולה הראוי או הטוב ביותר בעיני אותם אנשים עצמם. כך למשל, רגשות מיידיים המתעוררים ע"י קורבן יחיד מזוהה עלולים להתגבר על גירוי "חיוור יותר" מבחינה רגשית, כמו קבוצה של קורבנות ולהוביל להעדפה שאינה רציונאלית במתן העזרה לסוגי הקורבנות השונים.

בסקירה זו דנו בכמה גבולות של אפקט הקורבן המזוהה: ראשית, הגבלנו את האפקט לקורבנות יחידים (אפקט היחידות). זיהוי של קבוצת קורבנות לא הגביר את הנכונות לתרום באף אחד מהניסויים שתוארו. יתר על כן, הראינו שאפקט הזיהוי פוחת כאשר קיים מבט השוואתי (בין יחיד לקבוצה) והתורם הפוטנציאלי נעשה מודע לקיומם של קורבנות נוספים. אפקט היחידות מוגבל אם כן למצבים בהם הקורבן מוצג ביחידות.

גורם מגביל נוסף שהדגמנו הוא שייכותו הנתפסת של הקורבן לקבוצה חברתית כלשהי, תוך מתן דגש לסוג הקטגוריה החברתית והקריטריון היוצר אותה. כאשר הקבוצה הייתה מבוססת על לאום, זיהוי הקורבן הגביר את הנכונות לעזור רק כאשר הוא נתפס כחלק מקבוצת הפנים, ולא כאשר הקורבן נתפס כשייך ללאום אחר. בניגוד לכך, כאשר הקבוצות היו מבוססות על אידיאולוגיה, זיהוי הגביר נכונות לעזור דווקא לחברי קבוצת החוץ ולא כאשר הקורבן נתפס כחלק מקבוצת הפנים. ממצאים אלו תומכים בהנחה לפיה זיהוי עשוי להגביר או להפחית את הרגשת הקרבה כלפי האחר ובכך להגביר או להקטין את הנכונות של אנשים לעזור לאחר בצרה. מחקרים נוספים בתחום זה יוכלו לסייע בהגדרת סוגי הקטגוריות במסגרתן זיהוי של קורבן צפוי להגביר או להפחית את הנכונות לעזור. אחת ההשערות אותה אנו בוחנים במחקר עכשווי היא שההבחנה בין סוגי הקבוצות המובילות לדפוסי התייחסות השונים נעוצה בקיומו (או אי קיומו) של קונפליקט בין הקבוצות. כאשר קיים קונפליקט כזה, ההזדהות עם הקבוצה חזקה יותר ברמת הכלל. כתוצאה מכך, זיהוי חבר קבוצת הפנים מפחית נכונות לתרום, וזיהוי חבר קבוצת החוץ מגביר נכונות זו.

נשאלת השאלה האם ניתן ללמד אנשים להעריך חיי אדם ולהתגייס להצלתם באופן עקבי ורציונאלי? מחקרים שבחנו את השפעת המודעות לקיומו של אפקט הקורבן המזוהה על נכונות אנשים לעזור ע"י כך שלימדו אותם על האפקט (בהדגמת הפערים בין הנכונות לעזור לקורבנות

מזוהים מול קורבנות סטיסטיים), או יצרו מניפולציה מטרימה לנטרל את התגובה הרגשית הראו כי כאשר אנשים מכוונים לחשיבה רציונאלית, תגובתם הרגשית כלפי היחיד המזוהה אכן מופחתת. אולם, לרוע המזל, התמודדות כזאת עם ההטיה מורידה את הנכונות הכללית לעזרה ע"י כך שהנכונות לעזור ליחיד המזוהה מופחתת לרמת העזרה המוצעת לקורבנות הלא מזוהים במקום להגביר את הנכונות לעזור לרבים (Small Loewenstein, & Slovic, 2007).

בנוסף על תרומתו התיאורטית, למחקר שתיארנו ישנם משמעויות מעשיות לגיוס תורמים פוטנציאליים למטרות חברתיות. מבצעים שונים שנעשים לגיוס תרומות בשירות הציבורי והפרטי משתמשים בפרסום שמטרתו להשפיע על כמה שיותר אנשים. הנזקים עשויים להיות חלק מקבוצת השייכות של התורמים הפוטנציאליים או כאלו העשויים להיתפס כחלק מקבוצת החוץ. מחקרנו מציע כי הדרך בה מוצג הצורך, עשוי לשחק תפקיד מרכזי בהחלטות של אנשים בנוגע להגשת עזרה לאחרים. במיוחד כאשר שוקלים כיצד להציג את הנזק, הצגת יחיד מזוהה השייך לקבוצת הפנים כפי הנראה תוביל למקסימום תרומות כאשר הקבוצתיות מבוססת על לאום. בניגוד לכך, כאשר מעוניינים לגייס תרומות לנזקים במדינה אחרת, רצוי יותר להציג קבוצה של אנשים נזקקים, כך שהתורם הפוטנציאלי יתפוס את הצורך כנרחב ומקיף יותר. המלצות אלו אינן מתאימות לגיוס תרומות לחברי קבוצה בעלת שייכות פוליטית אידיאולוגית. בהקשר כזה, נמצא כי הצגת יחיד מזוהה תגביר את הנכונות לתרום דווקא לחברי קבוצת החוץ.

Baron, J., & Szymanska, E. (in press). Heuristics and biases in charity. In D. M. Oppenheimer & C. Y. Olivola (Eds). *Experimental approaches to the study of charity*. London: Taylor and Francis.

Batson, C. D., Early, S., & Salvarani, G. (1997). Perspective taking: imagining how another feels versus imagining how you would feel. *Personality & Social Psychology Bulletin*, 23: 751-758.

Batson, C. D., Chang, J., Orr, R., & Rowland, J. (2002). Empathy, attitudes, and action: Can feeling for a member of a stigmatized group motivate one to help the group? *Personality and Social Psychology Bulletin*, 28, 1656-1666.

Billing, M. G., Bundy, R. P., & Flament, C. (1971). Social categorization and intergroup behavior, *European Journal of social psychology*, 1(2), 147-178.

Brewer, M. and Gardner, W. (1996). Who is this “we”? Levels of collective identity. *Journal of Personality and Social Psychology*, 71, 83-93.

Dovidio, J. F. (1984). Helping behavior and altruism: An empirical and conceptual overview. In L. Berkowitz (Ed.) *Advances in Experimental Social Psychology* (Vol. 17, pp. 361-427). New York: Academic Press.

Dovidio, J. F., Gaertner, S. L., Validzic, A., Motoka, K., Johnson, B., and Frazier, S. (1997). Extending the benefits of recategorization: Evaluations, self-disclosure, and helping. *Journal of Experimental Social Psychology*, 33, 401-420

Dovidio, J. F., Piliavin, J. A., Gaertner, S., Schroeder, D. A., and Clark, R. D. III (1991). The arousal Cost-reward model and the process of intervention: A review of the evidence. In M. Clark (Ed.), *Prosocial Behavior. Review of Personality and Social Psychology* (Vol. 12, pp. 86-118). Newberry Park, CA: Sage.

Epstein, S. (1994). Integration of the cognitive and the psychodynamic unconscious. *American Psychologist*. 49, 709-724.

Greene, J. D., et al., (2001). An fMRI investigation of emotional engagement in moral judgment. *Science*, 293, 2105-2108.

Hamilton, D.I. & Sherman, S. J. (1996). Perceiving persons and groups. *Psychological Review* 103(2), 336-355.

Hsee, C. & Rottenstreich, Y. (2004). Music, pandas, and muggers: on the affective psychology of value. *Journal of Experimental Psychology General*, 133, 23-30.

Jenni, K.E. and Loewenstein, G. (1997). Explaining the "Identifiable victim effect" *Journal of Risk and Uncertainty*, 14, 235-257.

Kogut, T., and Ritov, I. (2005a). The "Identified Victim Effect": An identified group, or just a single individual?". *Journal of Behavioral Decision Making*, 18: 157-167.

Kogut, T., and Ritov, I. (2005b). The singularity effect of identified victims in separate and joint evaluations. *Organizational Behavior and Human Decision Processes*, 97(2), 106-116.

Kogut, T. & Ritov, I. (2007). Saving one of us: Outstanding willingness to help rescue a single identified compatriot. *Organizational Behavior and Human Decision Processes*, 104(2), 150-157.

Loewenstein, G. F., & Lerner, J. S. The role of affect in decision making. (2003). In R. J. Davidson, & K. R. Scherer (Eds.). *Handbook of affective sciences. Series in affective science*. (pp. 563-673). London, Oxford University Press.

Loewenstein, G. F., Weber, E.U., Hsee, C.H., & Welch, N. (2001). Risk as Feelings. *Psychological Bulletin*, 127, 267-286.

Pillavin, I. M., Rodin, J., and Pillavin, J. (1969). Good Samaritanism: An underground phenomenon? *Journal of Personality and Social Psychology*, 13, 289-299.

- Pronin, E., Olivola, C. Y., & Kennedy, K. (2008). Doing unto future selves as you would do unto others: Psychological distance and decision making. *Personality and Social Psychology Bulletin*, 34, 224-236.
- Ritov, I., & Kogut, T. (2009) The effect of victims' identifiability in different inter-group contexts. Working paper.
- Schelling, T. C. (1968). "The Life You Save May Be Your Own," in Samuel Chase (Ed.), *Problems in Public Expenditure Analysis*. Washington DC: The Brookings Institute.
- Slovic, P. (2007). If I look at the mass I will never act: Psychic numbing and genocide. *Judgment and Decision Making*, 2( 2) 1–17.
- Slovic, P., Finucane, M., Peters, E. and MacGregor, D. G. (2002). The affect heuristic. In Gilovich, T and Griffin, D. (Eds.). *Heuristics and biases: The psychology of intuitive judgment*. (pp. 397-420). New York, NY, US: Cambridge University Press. Xvi, 857
- Small, D. A & Loewenstein, G. (2003). Helping a victim or helping the victim: Altruism and identifiability. *Journal of Risk and Uncertainty*, 26(1) 5-16.
- Small, D.A., Loewenstein, G., & Slovic, P. (2007). Sympathy and callousness: The impact of deliberative thought on donations to identifiable and statistical victims. *Organizational Behavior and Human Decision Processes*, 102, 143-153.
- Sunstein, C. R. (2004). Moral Heuristics. *Behavioral and Brain Sciences*, 28, 531-542.
- Susskind, J., Maurer, K., Thakkar, V., Hamilton, D. L. & Sherman, J.W. (1999). Perceiving individuals and groups: Expectancies, dispositional inferences, and causal attributions. *Journal of Personality and Social Psychology*. 76(2), 181-191. Tajfel, H.,

Tajfel, H., Billings, M. G., Bundy, R. P., & Flament, C. (1971). Social Categorization and intergroup behaviour. *European Journal of Social Psychology*, 1, 149-178.

Trope, Y., and Liberman, N. (2000). Temporal construal and time-dependent changes in preference. *Journal of Personality and Social Psychology*, 79, 876-889.

Västfjäll, D., Peters, E., & Slovic, P. (In preparation). Representation, affect, and willingness-to-donate to children in need. Unpublished manuscript.

Wakslak, C. J., Nussbaum, S., Liberman, N., & Trope, Y. (2008). Representations of the self in the near and distant future. *Journal of Personality and Social Psychology*, 95, 757-773.

## פרסומי המרכז לחקר הפילנתרופיה בישראל:

- לא רק אהבת האדם: הפילנתרופיה בראי התיאוריה והמחקר – אבישג רודיך
- עסקים ופילנתרופיה חדשה בישראל: אתנוגרפיה של תורמים גדולים – ברוך שמעוני
- סקר עמדות הציבור הרחב ביחס לפילנתרופיה ופילנתרופים – הלל שמיד ואבישג רודיך
- קרנות יהודיות – ג'ף סלומון
- על פילנתרופיה ואפקטיביות – תחום החינוך בישראל – גדליה אורבך
- מהנדיב הידוע ועד הקרן החדשה לישראל: ערוצי תרומה לארץ ישראל ולמדינת ישראל
- משלהי התקופה העות'מאנית ועד היום – דבי חסקי-לוונטל ופולה קבלו
- פילנתרופית העלית בישראל: מאפיינים, מניעים ודפוסי תרומה – הלל שמיד, אבישג רודיך, בשיתוף חנה שאול בר-ניסים
- הקשר בין מימון ממשלתי למימון פרטי של מימון המגזר השלישי – אסנת חזן
- פעילות סגור של קרנות והשפעתן על מדיניות ציבורית-הנסיון האמריקאי – ג'ואל ל' פליישמן
- הסיכה שצריכה לעצב את הפיל: יחסי הגומלין בין קרנות פילנתרופיות לממשלה בפיתוח מיזמים חברתיים – מיכל אלמוג-בר ואסתר זיכלינסקי
- סקר קרנות פילנתרופיות וגופי מימון בישראל – נאווה ברנר, אסנת חזן, אבישג רודיך-כהן, הלל שמיד

