



המכון לאסטרטגיה ציונית  
THE INSTITUTE FOR ZIONIST STRATEGIES

# השבת בישראל: תמונת מצב

אריאל פינקלשטיין

עוזר מחקר: עומר אריכא

פרויקט "שביל הזהב"

ינואר 2016

שבט תשע"ו



**המכון לאסטרטגיה ציונית** הוא גוף עצמאי הפועל למען שמירת צביונה היהודי והדמוקרטי של מדינת ישראל על פי עקרונות מגילת העצמאות. המכון פועל לשמירת זכויות האדם במדינת ישראל ברוח עקרונות החירות, הצדק, היושר והשלוש של מורשת ישראל. המכון פועל למען הידוק הקשר בין יהודי התפוצות למדינת ישראל על פי ערכי הציונות. המכון עוסק בעריכת מחקרים, כתיבת תכניות והגשתן, הדרכת מנהיגים צעירים, ייזום כינוסים, סמינרים, סיורים ופעילויות אחרות למען חיזוקה של מדינת ישראל כביתו הלאומי של העם היהודי.

**The Institute for Zionist Strategies** is an independent non-partisan organization dedicated to the preservation of the Jewish and democratic character of the state of Israel, according to the principles of Israel's Declaration of Independence.

The Institute strives to promote human rights within Israel in the spirit of the principles of freedom, justice, integrity, and peace as prescribed by the Jewish Heritage.

The Institute strives to fortify the bond between the Jews in the Diaspora and the state of Israel, according to the values of Zionism.

The Institute engages in research, formulation and advancement of programs, training of young leadership, organization of policy conferences, seminars, and field study missions, and in other activities to strengthen the State of Israel as the National Homeland of the Jewish People.

רחוב עם ועולמו 8, מיקוד: 9546306 ירושלים  
 8 Am Veolamo St., 9546306 Jerusalem  
 Tel. +972 2 581 7196; Fax: +972 2 532 2422  
[info@izs.org.il](mailto:info@izs.org.il); [www.izs.org.il](http://www.izs.org.il)

## תוכן עניינים

4.....	תקציר
7.....	הקדמה
10.....	1. פרק א: מבוא - החקיקה בנושא השבת
10.....	1.1. חוק שעות עבודה ומנוחה
11.....	1.1.2. פקודת העריות וחוקי העזר העירוניים
13.....	1.1.3. פקודת התעבורה
15.....	1.1.4. בין החוקים
16.....	2. פרק ב: בתי קולנוע
16.....	2.1. מבוא מתודולוגי
17.....	2.2. ממצאים
18.....	3. פרק ג: מוזאוונים
18.....	3.1. מבוא מתודולוגי
19.....	3.2. ממצאים
21.....	4. פרק ד: היכלי תרבות ותיאטראות (מוסדות תרבות)
21.....	4.1. מבוא מתודולוגי
22.....	4.2. ממצאים
25.....	5. פרק ה: קניונים ומרכזי קניות
25.....	5.1. מבוא מתודולוגי
25.....	5.2. ממצאים
28.....	6. פרק ו: תחבורה ציבורית
30.....	7. פרק ז: תחומים נוספים
30.....	7.1. גני חיות
30.....	7.2. גנים לאומיים
31.....	8. פרק ח: דיון
35.....	9. ביבליוגרפיה

## תקציר

מחקר זה מציג לראשונה נתונים על היקף הפעילות בשבת בישראל בתחומי התרבות, הבילוי, המסחר והתחבורה הציבורית, על פי בדיקה שנערכה בדצמבר 2015. תחילה נציג את הממצאים הכלליים העולים מן המחקר ולאחר מכן את הממצאים בחלוקה לפי מחוזות גאוגרפיים:

### א. ממצאים כלליים

1. **קולנוע:** 98% מבתי הקולנוע החברים בהתאחדות בתי הקולנוע פועלים בשבת (42 מתוך 43). הסינמה סיטי בירושלים הוא בית הקולנוע היחיד שסגור בשבת.

2. **מוזיאונים:** 65% מהמוזיאונים המוכרים פועלים בשבת (37 מתוך 57). מתוך עשרת המוזיאונים בעלי מספר המבקרים הגבוה ביותר, 9 – כלומר 90% – פועלים בשבת (רק "יד ושם" סגור בשבת).

3. **מוסדות תרבות (היכלי תרבות ותיאטראות):** 46% ממוסדות התרבות פועלים בשבת (39 מתוך 85). מתוכם, מבין היכלי התרבות 31% פועלים בשבת (17 מתוך 54), ומבין התיאטראות 71% פועלים בשבת (22 מתוך 31). בקרב מוסדות התרבות המרכזיים והגדולים, אחוז הפתיחה בשבת גבוה בהרבה מהמוצע: מתוך 12 המוסדות שקיימים בהם מעל ל-1,000 מושבים, 10 פתוחים בשבת (83%).

ב-13 רשויות בארץ היכל התרבות העירוני ממוקם למעשה בתוך מתנ"ס: בדרך כלל אלו מועצות מקומיות או ערים קטנות יחסית הממוקמות בפריפריה. מתוך 13 היכלי תרבות אלו, רק שניים (15%) פתוחים בשבת.

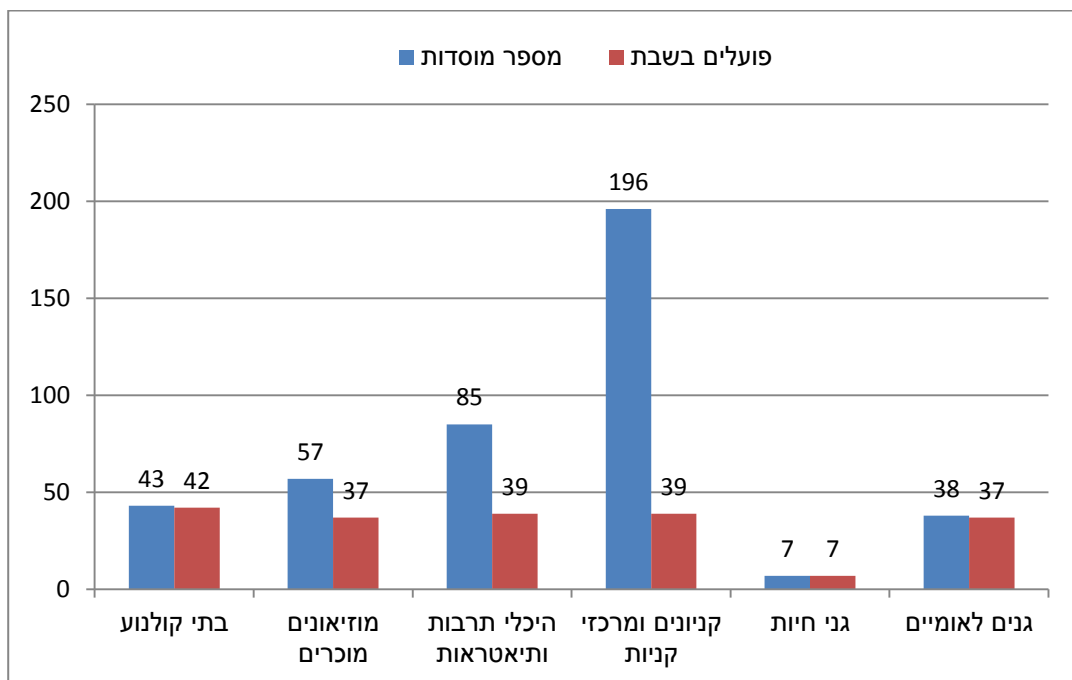
4. **קניונים ומרכזי קניות:** 20% מהקניונים ומרכזי הקניות פועלים בשבת (39 מתוך 196).

5. **תחבורה ציבורית:** פחות מ-0.75% מקווי האוטובוס בישראל פועלים בשבת (161 מתוך 2,200). מתוך 161 הקווים הפועלים בשבת 91 פועלים בקרב אזורים בעלי רוב יהודי ו-70 פועלים באזורים בעלי רוב ערבי. חלק מהקווים הפועלים בשבת עושים זאת רק למשך מספר שעות ביום ולא למשך רוב שעות היום, כמקובל בשאר ימות השבוע.

6. **גני חיות:** בישראל פועלים שבעה גני חיות החברים או שהיו חברים בארגון גני החיות הישראלי. כולם פועלים בשבת.

7. **גנים לאומיים:** בישראל ישנם 38 גנים לאומיים המופעלים באופן פעיל על ידי רשות הטבע והגנים הלאומיים. מתוכם, 37 פועלים בשבת (רק גן לאומי עיר דוד סגור בשבת).

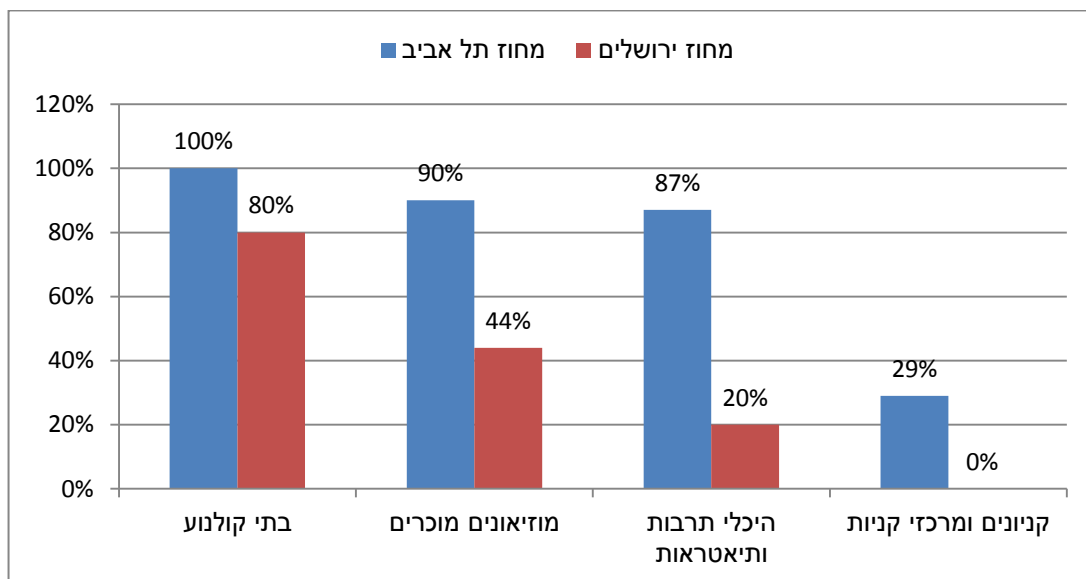
**תרשים סיכום ממצאים כלליים: פעילות בשבת בחלוקה לפי ענף**



## ב. ממצאים בחלוקה לפי מחוז

עיון בנתונים בחלוקה לפי מחוז מלמד שמחוז תל אביב הוא המחוז הבולט בפעילות בשבת, ומנגד מחוז ירושלים (שכמעט תמיד הוא מתייחס לעיר ירושלים בלבד) הוא המחוז עם אחוז הפעילות הנמוך ביותר בשבת: כך, 90% מהמוזיאונים במחוז תל אביב פועלים בשבת (9 מתוך 10) לעומת 44% במחוז ירושלים (4 מתוך 9), 87% ממוסדות התרבות במחוז תל אביב פועלים בשבת (20 מתוך 23) לעומת 20% במחוז ירושלים (1 מתוך 5), 100% מבתי הקולנוע במחוז תל אביב פועלים בשבת (13 מתוך 13) לעומת 80% במחוז ירושלים (4 מתוך 5) ו-29% מהקניונים ומרכזי הקניות במחוז תל אביב פועלים בשבת (9 מתוך 31) לעומת 0% במחוז ירושלים (0 מתוך 15).

### תרשים: אחוז מוסדות פועלים בשבת לפי ענף - מחוזות תל אביב וירושלים



כמו כן, במרבית התחומים מחוז המרכז ומחוז חיפה הם המחוזות הבולטים בפעילות בשבת לאחר מחוז תל אביב, אך בפער ניכר. במחוז צפון ובמחוז דרום הפעילות בשבת ענפה פחות מאשר במחוזות אלו, אך היא משמעותית יותר מאשר במחוז ירושלים.

## הקדמה

מחקר זה הוא הפרסום השלישי במסגרת פרויקט "שביל הזהב" במכון לאסטרטגיה ציונית העוסק בסוגיית השבת. קדמו לו הפרסומים "שבת ישראלית – הצעה להסדרת מעמד השבת בישראל ברוח אמנת גביון-מדן"<sup>1</sup>, ו"עוד שבת של כדורגל? מתווה להסדרת משחקי הכדורגל והספורט בשבת"<sup>2</sup>.

בעוד מטרת שני הפרסומים הקודמים הייתה להציע מתווים להסדרה מחודשת של מעמד השבת בישראל, מטרתו של נייר זה הנה מחקרית בעיקרה: הצגת מסד נתונים מסודר על הפעילות בשבת בישראל בתחומי התרבות, הביילוי, המסחר והתחבורה הציבורית.

במסגרת הפעילות המחקרית של הצוות בתחום השבת עלה הצורך בכתיבת מחקר מסוג זה. באופן מפתיע, על אף שהשיח הציבורי בישראל עוסק רבות בסוגיית השבת, לא נערכה עד כה בדיקה משמעותית על היקף הפעילות בשבת בתחומים השונים. הנתונים המרכזיים המוצגים תדיר בנושא זה הם סקרי דעת קהל<sup>3</sup> או מחקרים הבוחנים את היקף העבודה בשבת,<sup>4</sup> אך לא מחקרים הבוחנים את היקף הפעילות בשבת של ענפים ותחומים שונים. מטרתו של מחקר זה היא להשלים חוסר זה על מנת להעשיר את הדיון הציבורי בסוגיית השבת ולבססו על מידע רלוונטי ומעודכן כפי שנבדק בדצמבר 2015.

<sup>1</sup> נדב אליאש, אביעד הומינר, אייל ברגר ואריאל פינקלשטיין, שבת ישראלית – הצעה להסדרת מעמד השבת בישראל ברוח אמנת גביון-מדן, המכון לאסטרטגיה ציונית, אדר א' תשע"ד – פברואר 2014.

<sup>2</sup> אביעד הומינר ואריאל פינקלשטיין, עוד שבת של כדורגל? מתווה להסדרת משחקי הכדורגל והספורט בשבת, המכון לאסטרטגיה ציונית, תשרי תשע"ו – אוקטובר 2015.

<sup>3</sup> ראו למשל: גיאוקרטוגרפיה, תחבורה ופתיחת עסקים בשבת, 2012; מרכז גוטמן, יהודים ישראלים-דיוקן, המכון הישראלי לדמוקרטיה 2009.

<sup>4</sup> ראו למשל: מיכל אלפסי, חוק שעות עבודה ומנוחה – שכירים העובדים ביום המנוחה, משרד התמ"ת, מינהל מחקר וכלכלה, 2008.

הפרק הראשון של המחקר הוא פרק מבוא הסוקר את החקיקה השונה העוסקת ביום השבת. פעילות בתי הקולנוע בשבת נסקרת בפרק השני, פעילות המוזיאונים המוכרים בשבת נסקרת בפרק השלישי ופעילות מוסדות התרבות (היכלי תרבות ותיאטראות) בשבת נסקרת בפרק הרביעי. הפרק החמישי בוחן את פעילות הקניונים ומרכזי הקניות בשבת, והפרק השישי בוחן את פעילות התחבורה הציבורית בשבת. הפרק השביעי בוחן בקצרה את פעילות גני החיות והגנים הלאומיים בשבת. בתחילת כל פרק יוצג מבוא מתודולוגי לנתונים המוצגים בפרק. בחלק מהפרקים יוצג גם פילוח של הנתונים בחלוקה לפי מחוז. החלוקה למחוזות בכל הפרקים במחקר זה הנה על פי החלוקה הרשמית של המדינה. הפרק השמיני והאחרון מציג דיון קצר במשמעות הממצאים ומנתח לאורם את האפשרות להגיע להסדרה מחודשת של מעמד השבת בישראל.

ראוי לציין כי על אף שהמחקר מקיף תחומים וענפים רבים, ישנם כמה תחומים שלא נכללו בו בעקבות קשיים מתודולוגיים: מחסור במסד נתונים ראשוני שעליו ניתן לבסס בדיקה או קושי לאסוף נתונים בהיקף נרחב.

כך, בתחום המסחר המחקר בדק קניונים ומרכזי קניות בלבד, אך אין בו התייחסות להיקף הפעילות של חנויות רבות שאינן פועלות במתחמי קניות מוגדרים. כמו כן, לא נבדק היקף הפעילות של מרכולים בשבת, נושא שעלה לכותרות בשנים האחרונות בשל מאבקים שונים בסוגיה זו בתל אביב ובירושלים. בשני תחומים אלו אין רשימה מסודרת של חנויות או מרכולים הפועלים במדינה. בדומה לכך, בתחום התרבות והבילוי לא נבדק היקף הפעילות של בתי קפה ומסעדות וכן לא נבדק היקף הפעילות של בריכות בשבת. חשוב להדגיש שבכל ארבעת התחומים הללו ידוע בוודאות על פעילות רחבה בשבתות, אך כאמור בשל הקשיים המתודולוגיים לא תהיה אליהם במחקר זה התייחסות.



ברצוני להודות לעומר אריכא שסייע רבות באיסוף הנתונים עבור מחקר זה. כמו כן, יבואו על הברכה אביעד הומינר ואייל ברגר, חברי צוות השבת של המכון לאסטרטגיה ציונית, על עזרתם ועצותיהם שסייעו לי רבות בכתיבת המחקר.

# 1. פרק א: מבוא – החקיקה בנושא השבת

## 1.1. חוק שעות עבודה ומנוחה

החקיקה בנושא השבת בישראל מעוגנת בשלושה חוקים שונים: חוק שעות עבודה ומנוחה, פקודת העיריות ופקודת התעבורה.

חוק שעות עבודה ומנוחה, שנחקק בשנת תשי"א-1951, עוסק בשבת בהקשר של ימי המנוחה של העובדים:

"לפחות שלושים ושש שעות רצופות לשבוע הן המנוחה השבועית של העובד; (ב) המנוחה השבועית תכלול – (1) לגבי יהודי – את יום השבת; (2) לגבי מי שאינו יהודי – את יום השבת או את יום הראשון או את היום הששי בשבוע, הכל לפי המקובל עליו כיום המנוחה השבועית שלו".<sup>5</sup>

לאור זאת קובע החוק איסור על "העבדת עובד במנוחה השבועית"<sup>6</sup> ואף קובע כי בימי המנוחה הקבועים "לא יעבוד בעל בית מלאכה בבית מלאכתו ולא בעל מפעל תעשייה במפעלו, ולא יסחר בעל חנות בחנותו".<sup>7</sup>

למעשה, חוק זה אוסר על העסקת יהודי בשבת ובחלק מהמקרים הוא אוסר גם על יהודי לעבוד בשבת. בחוק מופיע סייג, המאפשר לשר הכלכלה והתעשייה לקבוע חריגים שלהם יותר לעבוד להעסיק עובדים ביום המנוחה, בכפוף לשיקולי ביטחון, כלכלה וצרכים חיוניים לציבור.<sup>8</sup>

ישנם שני סוגים שונים של היתרים להעסקה ביום המנוחה השבועי. היתר אחד הוא היתר כללי לפי ענפים (רוב ההיתרים הללו ניתנו בשנת 1951), ואילו ההיתר מהסוג השני הוא ספציפי לכל מעסיק.

<sup>5</sup> חוק שעות עבודה ומנוחה התשי"א-1951, סעיף 7.

<sup>6</sup> שם, סעיף 9.

<sup>7</sup> שם, סעיף 9א.

<sup>8</sup> שם, סעיף 12.

הענפים שבהם ישנו היתר כללי להעסקה ביום המנוחה השבועי הם: שמירה, טיפול בבעלי חיים, לולנות, הספקת מים, בתי אירוח, מפעלים רפואיים ומוסדות לטיפול בזקנים או בילדים, שמשים בבתי הכנסת, שמשים וסדרנים במקומות ציבוריים, מצילים וסדרנים על שפת הים, מצילים בבריכות שחייה, כבאות, עבודות קידוח, ייצור והספקת קרח ועבודות ביוב.<sup>9</sup>

לגבי ההיתרים הספציפיים, נכון לנובמבר 2015, ישנם 342 היתרים שונים בתוקף.<sup>10</sup> ההיתרים מחולקים לארבעה סוגים שונים: ביטחון המדינה, ביטחון הגוף והרכש, תהליכי עבודה (בשל החשש שללא עבודה בשבת ייפגעו תהליכי ייצור) וצרכים חיוניים לציבור. 12 היתרים ניתנו מטעמי ביטחון המדינה, 43 מטעמי ביטחון הגוף והרכש, 175 מטעמי תהליך עבודה ו-112 מטעמי צרכים חיוניים לציבור. בין ההיתרים מטעם של צרכים חיוניים לציבור ישנם היתרים לגופים ציבוריים כדוגמת הטלוויזיה החינוכית, רשות השידור ורשות שדות התעופה, לגופים העובדים עם נוער בסיכון, לגופים העוסקים בתיקון תקלות ואספקת מזון וכדומה.<sup>11</sup>

## 1.2. פקודת העריות וחוקי העזר העירוניים

החוק השני הקשור במישרין לסוגיית השבת הוא פקודת העריות. בפקודה זו נקבע כי מסמכותה של עירייה:

<sup>9</sup> רשמית ההיתרים הכלליים מופיעה באתר משרד הכלכלה והתעשייה:

<http://www.economy.gov.il/Employment/WorkRights/TermsOfEmployment/WorkingHours/Pages/SpecificPermitRest.aspx>

<sup>10</sup> משרד הכלכלה והתעשייה, רשימת הארגונים שקיבלו היתר מיוחד להעסקת עובדים

במהלך המנוחה השבועית נכון לתאריך 08.11.2015. ראו באתר המשרד:

<http://www.economy.gov.il/Employment/WorkRights/LicensesandPermits/Documents/PermitsWeekends.pdf>

<sup>11</sup> ש.ם.

”להסדיר פתיחתם וסגירתם של חנויות ובתי מלאכה, מסעדות, בתי קפה, בתי תה, בתי משקה, מזנונים, קנטינות ומוסדות אחרים כיוצא באלה, ושל בתי קולנוע, תיאטרונים ומקומות אחרים של עינוג ציבורי או של סוג פלוני מהם, ולפקח על פתיחתם וסגירתם, ולקבוע בלי לפגוע בכללותה של הסמכות שעות פתיחתם – וסגירתם ביום פלוני; אלא שתקפה של פסקה זו יהא בכפוף לכל פטור שהשר יורה עליו בצו.”<sup>12</sup>

מתוקף כך התקינו רשויות מקומיות רבות חוקי עזר הנוגעים לימי השבת ומועדי ישראל. בעקבות ספק משפטי שהתעורר בדבר סמכותה של הרשות להתקין חוקי עזר אלו, הועבר תיקון לפקודת העיריות (מס' 40), התשנ”א-1990 (הידוע גם בכינוי חוק ההסמכה), שקבע כי ”עירייה רשאית להפעיל את סמכותה על פי פסקה (20) בתחום שיפוטה או בחלק ממנו לגבי ימי המנוחה, בהתחשב בטעמים שבמסורת דתית”.<sup>13</sup> תיקון זה התבצע גם בנוגע למועצות מקומיות ומועצות אזוריות. מחקר של מרכז המידע והמחקר של הכנסת מצא כי הרוב המוחלט של העיריות התקינו חוקי עזר בנושא, אך במרבית המועצות האזוריות אין חוקי עזר מסוג זה.<sup>14</sup>

בחוקי העזר של הרשויות השונות ישנה הבחנה בין בית אוכל (או בית קפה), בית עינוג (או מקום ”עינוג ציבורי”) ובית עסק (או חנות). בית אוכל הוא בפשטות עסק שבו מוכרים, מגישים ואוכלים מזון למטרות רווח. ברוב הרשויות מותרת פעילותם של בתי אוכל בשבתות ובמועדי ישראל.<sup>15</sup>

<sup>12</sup> פקודת העיריות (נוסח חדש), סעיף 249(20).

<sup>13</sup> שם, סעיף 249(21).

<sup>14</sup> גדעון זעירא, אוריאה אלמסי, איתי פידלמן, אורי טל-ספירו ופלורה קור דבידוביץ, אכיפת ההוראות בדבר פתיחת עסקים וסגירתם בימי המנוחה על-ידי הרשויות המקומיות, הכנסת: מרכז המחקר והמידע, ו' באדר א' תשע”ד – 6 בפברואר 2014, עמ' 9.

<sup>15</sup> שם, עמ' 12.

תחת הגדרת בית עונג או עינוג ציבורי נכללים בחוק רישוי עסקים "הצגות של תיאטרון או קולנוע, קונצרט, דיסקוטק, מופעי מחול, ריקודים, קברט, קרקס, משחק או ספורט, וכל עינוג כיוצא באלה, בין שהם בתמורה ובין שלא בתמורה, למעט הרצאה או ויכוח שמטרתם העיקרית היא חינוכית, אף אם הם מלווים לצורך הדגמה הצגת תמונות או השמעת צלילים".<sup>16</sup>

למעשה, תחת הגדרה זו כלולים רוב התחומים שנבדקו במחקר זה (קולנוע, מוזיאונים, היכלי תרבות ותיאטראות). חוקי העזר בנושא זה הם מגוונים: בחלק מהרשויות אסורה פתיחתו של בית עינוג בימי המנוחה, וברשויות אחרות יש הגבלות שונות על אופן הפתיחה של בתי עינוג או על פתיחה של סוגים מסוים של בתי עינוג.<sup>17</sup>

בתי עסק מוגדרים כעסקים שאינם בתי אוכל או בתי עינוג. ברוב הרשויות שהתקינו חוקי עזר ישנו איסור על פתיחת בתי עסק בימי המנוחה למעט איסור על פתיחת בתי מרקחת בתורנות.<sup>18</sup>

### 1.3. פקודת התעבורה

החוק השלישי המשמעותי המתייחס לסוגיית השבת הוא פקודת התעבורה. לפקודה זה נוספה בשנת תשנ"א-1991 הוראה העוסקת בפעילות תחבורה ציבורית בימי המנוחה:

"איסור הפעלת אוטובוס ציבורי בימי מנוחה בקו שירות; לענין זה יתחשב השר ככל שניתן במסורת ישראל בכל הנוגע לאיסור תנועת כלי רכב בימי מנוחה".<sup>19</sup>

<sup>16</sup> חוק רישוי עסקים התשכ"ח-1968, סעיף 3(ב).

<sup>17</sup> גדעון זעירא, אוריאנה אלמסי, איתי פידלמן, אורי טל-ספירו ופלורה קור דבידוביץ, אכיפת ההוראות בדבר פתיחת עסקים וסגירתם בימי המנוחה על-ידי הרשויות המקומיות, הכנסת: מרכז המחקר והמידע, ו' באדר א' תשע"ד – 6 בפברואר 2014, עמ' 12.

<sup>18</sup> שם, שם.

חקיקה זו, המגבה את הסטטוס-קוו שקדם לה,<sup>20</sup> יוצרת מצב שבו בישראל אין כמעט תחבורה ציבורית בשבת.

עם זאת, החוק נותן למשרד התחבורה את הסמכות להתיר הפעלת קווי אוטובוס בימי המנוחה. בעקבות החוק נוספה לתקנות התעבורה תקנה העוסקת ב"הגבלת הפעלה של קו שירות בימי מנוחה", המבהירה את המקרים החריגים המאפשרים למשרד התחבורה להתיר פעילות של תחבורה ציבורית בימי מנוחה:

"הרשות<sup>21</sup> לא תיתן רשיון קו להפעלת אוטובוס ציבורי בימי מנוחה אלא בקו שירות – (1) המשרת נוסעים לבית חולים; (2) המשרת נוסעים לישוב ספר; (3) המשרת נוסעים לישובים שתושביהם אינם יהודים; (4) שהוא חיוני, לדעת הרשות, מבחינת בטחון הציבור; (5) שהוא חיוני, לדעת הרשות, מבחינת קיום שירותי תחבורה ציבורית".<sup>22</sup>

כמו כן, נקבע בתקנות כי קווים שזכו לרישיון לפני שנת 1991 (שבה נחקקו החוק והתקנות), יוכלו להמשיך לפעול גם לאחר מכן. בפרק העוסק בתחבורה הציבורית נציג את הנתונים באשר למספר הקווים הפועלים בהיתר בימי המנוחה.

<sup>19</sup> פקודת התעבורה (נוסח חדש), סעיף 71(א7).

<sup>20</sup> הרחבנו בנושא זה בפרסום קודם: נדב אליאש, אביעד הומינר, אייל ברגר ואריאל פינקלשטיין, **שבת ישראלית – הצעה להסדרת מעמד השבת בישראל ברוח אמנת גביזון-מדן**, המכון לאסטרטגיה ציונית, אדר א' תשע"ד – פברואר 2014, עמ' 49-64.

<sup>21</sup> "רשות" – המפקח על התעבורה, לרבות אדם שאליו העביר המפקח על התעבורה את סמכויותיו, כולן או מקצתן" (תקנות התעבורה תשכ"א-1961, סעיף 384).

<sup>22</sup> תקנות התעבורה תשכ"א-1961, סעיף 386(א).

## 1.4. בין החוקים

יש להדגיש כי חוק שעות עבודה ומנוחה שונה בהתייחסותו לשבת באופן מהותי מחוקי העזר העירוניים ומפקודת התעבורה. החוקים השונים עוסקים בשני היבטים שונים של סוגיית השבת: בעוד חוק שעות עבודה ומנוחה מתייחס בעיקר אל העובד הפרטי וימי המנוחה שלו, חוקי העזר ופקודת התעבורה מתייחסים להיבטים הציבוריים של שמירת המסורת דתית של יום השבת.

להתייחסות במישורים השונים יש גם השלכות מעשיות. כך, גם אם רשות מקומית מתירה בחוק העזר את פתיחתו של בית קפה, הרי שהחוק האוסר על העסקת יהודי בשבת עדיין חל על מוסד זה, כך שללא היתר משר הכלכלה והתעשייה, חל עליו איסור להעסיק יהודים בשבת.

למעשה, הענפים השונים שנבדקו במחקר זה אינם מופיעים ברשימות ההיתרים להעסקה בשבת, כך שאם הם מעסיקים יהודי בשבת (וסביר להניח שכך נעשה ברוב המקומות הללו) הרי שזה נעשה בניגוד לחוק שעות עבודה ומנוחה. חשוב להדגיש שמדובר בתופעה רחבה הרבה, שאינה קשורה כלל לשאלת חילול השבת: בדומה לבתי קולנוע ומוזיאונים, גם מוסדות דת רבים מעסיקים יהודים בשבת ללא כל היתר משר הכלכלה והתעשייה: רבנים העובדים בבתי כנסת, בלניות העובדות במקוואות ועוד ועוד. למעשה, חוק שעות עבודה ומנוחה מהווה כבר שנים רבות לא יותר מאשר "אות מתה".

## 2. פרק ב: בתי קולנוע

### 2.1. מבוא מתודולוגי

במסגרת המחקר נערכה בדיקה של הפעילות בשבת של 43 בתי הקולנוע החברים בהתאחדות ענף הקולנוע. למעשה, אלו בתי הקולנוע הרשמיים בישראל, ובפרסומים ובנתונים שמפרסם משרד התרבות על ענף הקולנוע בישראל הוא מתייחס אליהם בלבד.

רשימת בתי הקולנוע מבוססת על הדוח השנתי של משרד התרבות והספורט הסוקר את פעילות הקולנוע בישראל.<sup>23</sup> כמו כן, גם המידע שיוצג להלן על מספר האולמות והמושבים בבתי הקולנוע נלקח מדוח זה. בדוח מופיעים 41 בתי קולנוע, ואליהם צירפנו עוד שני בתי קולנוע שנפתחו רק בשנת 2015 – סינמה סיטי בכפר סבא ו"יס פלנט" בירושלים – החברים ברשתות החברות בהתאחדות ענף הקולנוע.

המידע על הפעילות בשבת של בתי הקולנוע נדלה בדצמבר 2015 מתוך אתר האינטרנט Seret.co.il – פורטל הסרטים הישראלי. כמו כן, באתר ישנו מידע על 14 מקומות נוספים שבהם מוקרנים סרטים, על אף שאינם חברים בהתאחדות ענף הקולנוע, כאשר בדרך כלל אלו מקומות קטנים יותר שתדירות ההקרנות בהם נמוכה יותר. לפיכך, נתייחס גם אליהם בממצאים שלהלן, אך בנפרד מבתי הקולנוע הרשמיים.

<sup>23</sup> אברהם כרמלי והילה מימון, קולנוע בישראל 2014 – סיכום הפעילות השנתית, המרכז למידע ומחקר של מינהל התרבות במשרד התרבות והספורט, ספטמבר 2015 - תשרי תשע"ו, נספח 4.



## 2.2. ממצאים

מתוך 43 בתי הקולנוע החברים בהתאחדות ענף הקולנוע, נמצא כי 42 פועלים בשבת, כך ש-98% מבתי הקולנוע פתוחים בשבת. למעשה, סינמה סיטי בירושלים הוא בית הקולנוע היחיד שאינו פועל בשבת. ב-42 בתי הקולנוע הפועלים בשבת ישנם 308 אולמות קולנוע וכ-46,000 מושבים.

במחוז מרכז פועלים 15 בתי קולנוע, במחוז תל אביב פועלים 13 בתי קולנוע, במחוז דרום פועלים 5 בתי קולנוע, במחוז ירושלים פועלים 5 מבתי קולנוע (מתוכם 4 פתוחים בשבת), במחוז צפון 3 בתי קולנוע ובמחוז חיפה 2 בתי קולנוע.

נוסף על כך, מתוך 14 המקומות הנוספים שבהם מוקרנים סרטים, 11 פועלים בשבת (79%). שלושת המקומות שאינם פועלים בשבת הם תיאטרון ירושלים, סינמה קלאס בראשון לציון והסינמטק בשדרות.

### 3. פרק ג: מוזיאונים מוכרים

#### 3.1. מבוא מתודולוגי

חוק המוזיאונים תשמ"ג-1983 מגדיר מוזיאון כמוסד שאינו למטרת רווח שיש בו אוסף של מוצגים בעלי ערך תרבותי שאותם או את חלקם המוזיאון מציג, כאשר מטרת התצוגה היא לצורכי חינוך, לימוד או עינוג. על פי חוק המוזיאונים, רשאי שר התרבות והספורט, לאחר התייעצות במועצת המוזיאונים ומתוך שיקולים המתחשבים בטובת הציבור ובצורכי שמירתם של מוצגים הנמצאים במוזיאון, להכריז על מוזיאון כמוזיאון מוכר. על פי החוק, המדינה מעניקה תקצוב למוזיאונים המוכרים. כמו כן, החוק קובע כי אין להשתמש בכינוי "מוזיאון" לגבי מוסד שאינו מוזיאון מוכר אלא בציון שהוא מוזיאון פרטי.

במסגרת המחקר נעשתה בדיקה של המוזיאונים המוכרים בלבד. רשימת המוזיאונים המוכרים ומספר המבקרים בכל מוזיאון מבוססים על דוח של משרד התרבות והספורט הסוקר את פעילות המוזיאונים בישראל.<sup>24</sup> דוח זה מתייחס למוזיאונים המוכרים בלבד, ומונה 58 מוזיאונים כאלה. בשל העובדה שהדוח מונה את מוזיאון דגון כשלוחה של מוזיאון הכט, ההתייחסות בפועל הנה ל-57 מוזיאונים. מתוך 57 מוזיאונים אלו, 52 מוזיאונים פועלים על פי תקנות המוזיאונים התשמ"ה-1984, ומוזיאון "יד ושם" מתוקצב באופן נפרד על פי חוק זכרון השואה והגבורה – יד ושם תשי"ג-1953.<sup>25</sup> המידע על הפעילות של המוזיאונים בשבת מובא על פי המידע המופיע באתר הרשמי של כל מוזיאון, כפי שנדלה בדצמבר 2015.

<sup>24</sup> אברהם כרמלי ומנחם לזר, מוזיאונים בישראל 2013 – סיכום הפעילות השנתית, המרכז למידע ומחקר של מינהל התרבות במשרד התרבות והספורט, דצמבר 2014 - טבת תשע"ה. תוך כדי כתיבת מחקר זה פורסם הדוח של שנת 2014, אך מספר המוזיאונים המוכרים לא השתנה.

<sup>25</sup> שם, עמ' 5.

במספר קטן של מוזיאונים שבהם לא הופיע המידע על ימי ושעות הפתיחה באתר הרשמי, התבססנו על בדיקה טלפונית. בנוסף, בשנתון הסטטיסטי לישראל ישנה התייחסות ל-98 מוזיאונים שאינם מוכרים הפועלים בישראל.<sup>26</sup> בשל החוק המחייב את הלשכה המרכזית לסטטיסטיקה לשמור בסודיות נתונים הנמסרים לה על ידי אזרחים, לא התאפשרה לנו קבלת רשימת המוזיאונים שאינם מוכרים.<sup>27</sup> עם זאת, נציין כי 12 מהמוזיאונים שאינם מוכרים הם מוזיאונים המופעלים על ידי יחידת המוזיאונים של משרד הביטחון. בדיקה באתר היחידה מלמד כי 12 המוזיאונים הללו אינם פועלים בשבת, ככל הנראה כחלק ממדיניות מכוונת של המשרד.

### 3.2. ממצאים

מתוך 57 המוזיאונים המוכרים בישראל נמצא כי 37 פועלים בשבת, כך ש-65% מן המוזיאונים המוכרים פועלים בשבת. בקרב המוזיאונים הגדולים, אחוז הפעילות בשבת גבוה יותר מן הממוצע: כך, מבין עשרת המוזיאונים בעלי מספר המבקרים הגבוה ביותר לשנה, תשעה פתוחים בשבת (90%), כאשר רק מוזיאון יד ושם אינו פתוח בשבת.<sup>28</sup>

התרשים הבא מציג את פעילות המוזיאונים בשבת בחלוקה למחוזות:<sup>29</sup>

<sup>26</sup> הלשכה המרכזית לסטטיסטיקה, **שנתון סטטיסטי לישראל – 2015**, לוח 9.14 – מוזיאונים וביקורים במוזיאונים, לפי מחוז.

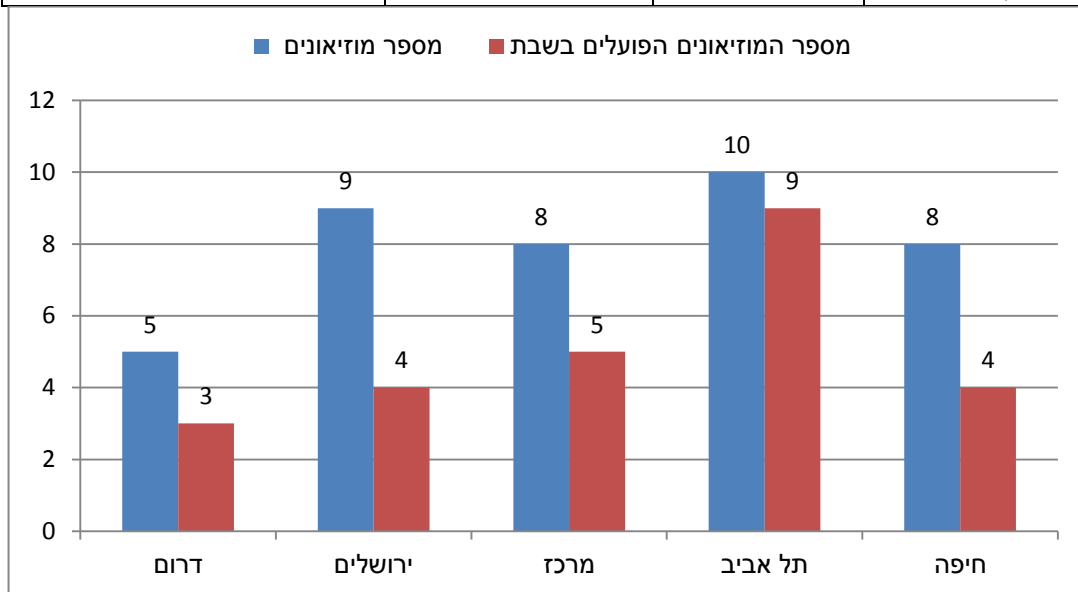
<sup>27</sup> מכתב, שלומית כהן – ראש ענף הפצת מידע בלשכה המרכזית לסטטיסטיקה, 19.10.2015.

<sup>28</sup> ראוי לציין גם כי מבין 37 המוזיאונים הפועלים בשבת רק מוזיאון אחד (מוזיאון הכט בחיפה) הנו מוזיאון ללא עלות כניסה.

<sup>29</sup> מחוז יהודה ושומרון אינו מופיע בתרשים כיוון שלא ממוקם בו אף לא מוזיאון אחד.

### תרשים מס' 1 : פעילות המוזיאונים המוכרים בשבת בחלוקה למחוזות

מספר מוזיאונים	מספר המוזיאונים הפועלים בשבת	אחוז המוזיאונים הפועלים בשבת	
5	3	60%	מחוז דרום
9	4	44%	מחוז ירושלים
8	5	63%	מחוז מרכז
10	9	90%	מחוז תל אביב
8	4	50%	מחוז חיפה
17	12	71%	מחוז צפון
57	37	65%	סך הכול



ממצאי התרשים מצביעים על כך שבאופן מובהק המחוז שבו האחוז הגבוה ביותר של מוזיאונים הפועלים בשבת הנו מחוז תל אביב (90%), ומנגד, המחוז שבו האחוז הגבוה ביותר של מוזיאונים שאינם פועלים בשבת הנו מחוז ירושלים (44%). מן הראוי לציין כי מבין עשרת המוזיאונים המצויים במחוז תל אביב חמישה ממוקמים בעיר תל אביב והיתר ברמת גן, חולון והרצליה. לעומת זאת, כל תשעת המוזיאונים המצויים במחוז ירושלים ממוקמים בעיר ירושלים.

## 4. פרק ד: היכלי תרבות ותיאטראות (מוסדות תרבות)

### 4.1. מבוא מתודולוגי

מלבד בתי קולנוע ומוזיאונים, ברחבי הארץ פועלים מוסדות תרבות נוספים המשמשים למגוון פעילויות תרבות, ובעיקר להצגות ומופעים. עד כמה שידינו משגת, אין לגורם ממשלתי כלשהו רשימה מסודרת של המוסדות הללו, ולמעשה אף לגורמים לא ממשלתיים אין רשימה מסוג זה. למרות זאת, על מנת להציג נתונים בתחום זה השתמשנו ברשימת אולמות המופעים של המרכז למידע ומחקרי תרבות של פיל"ת המשמש כזכיין של משרד התרבות והספורט ומבצע עבורו מחקרים שונים בתחום התרבות.<sup>30</sup>

ברשימה זו כלולים 1,898 מקומות שונים שהתרחשו בהם אירועי תרבות ברחבי הארץ בשנים האחרונות: אולמות בית של גופי תרבות, מרכזי תרבות, אולמות מופעים, מתנ"סים, בתי ספר, מתחמים פתוחים. כפי שצוין בפנינו, הרשימה כוללת כפילויות רבות ומקומות שייטכן שנסגרו. מתוך רשימה זו נערך סינון של המקומות הקרויים בשם "היכל תרבות" (או "היכל התרבות"), המקומות הקרויים "משכן לאמנויות הבמה" (או "מרכז הבמה" וכדומה) והמקומות שבשם מופיע המילה "תיאטרון". לרשימה זו הוספנו מספר תיאטראות נוספים בעלי מבנה קבע שהופיעו ברשימת התיאטראות הציבוריים בישראל.<sup>31</sup>

מספר המקומות מבוסס גם הוא על רשימת האולמות שהתקבלה מפיל"ת ברשימה הופיע מספר המושבים במוסדות התרבות המרכזיים, ובהתאם לכך הוא הופיע בכל המוסדות שנבדקו במחקר. כאשר מוסד התרבות אחד

<sup>30</sup> הרשימה התקבלה מאברהם כרמלי, מנהל חטיבת מחקר והערכה בפיל"ת בתאריך 11.11.2015.

<sup>31</sup> אברהם כרמלי והילה מימון, התיאטרונים הציבוריים בישראל 2014 – סיכום הפעילות השנתית, המרכז למידע ומחקר של מינהל התרבות במשרד התרבות והספורט, דצמבר 2015 – כסלו תשע"ו, נספח 1.

הכיל מספר אולמות (למשל, תיארון ירושלים או הבימה) הגדרנו את מספר המקומות במוסד על פי חיבור של כלל האולמות במוסד.

נדגיש כי ההתייחסות במחקר זה היא רק למוסדות תרבות בעלי מבנה קבע, ולפיכך לא התייחסו לקבוצות תיארון המציגות במקומות שונים בארץ, אך ללא אולם קבע. במילים אחרות, המחקר בוחן את הפעילות בשבת של אולמות ומבנים המיועדים לאירועי תרבות ולא את פעילותן בשבת של קבוצות המציגות אירועי תרבות. רוב המוסדות שנבחנו הם היכלי תרבות עירוניים הזוכים למימון עירוני או תיאטראות הזוכים למימון ציבורי ממשרד התרבות.

בסופו של דבר, הועמדה רשימה של 85 מוסדות תרבות מרכזיים בעלי מבני קבע, ובתוכם 54 היכלי תרבות (בכלל זה שישה משכנים לאמנויות במה) ו-31 תיאטראות. ייתכן שישנם מספר מוסדות תרבות שאינם מופיעים ברשימה, אך בשל הצורך להיצמד להגדרות ברורות יחסית, נאלצנו להסתפק ברשימה זו.

## 4.2. ממצאים

מתוך 54 היכלי התרבות נמצא כי 17 פתוחים בשבת (31%), ובין 31 התיאטראות נמצא כי 22 פתוחים בשבת (71%). בחישוב משותף של היכלי התרבות והתיאטראות עולה, כי מתוך 85 מוסדות תרבות 39 פתוחים בשבת (46%).

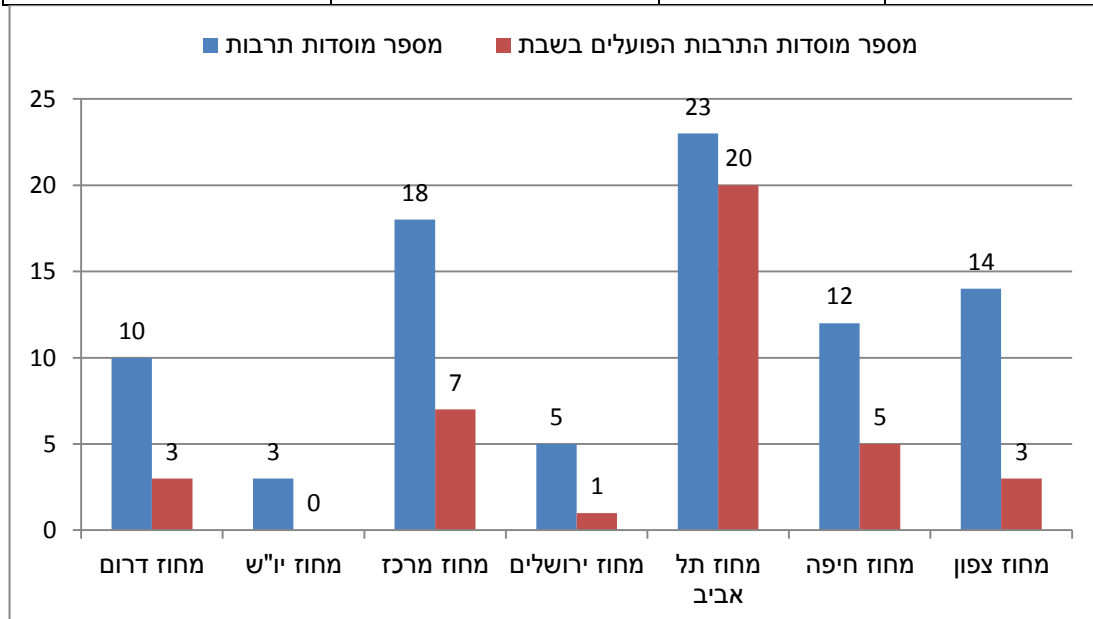
בדומה לתחום המוזיאונים, גם בתחום מוסדות התרבות נמצא כי המוסדות הגדולים והמשמעותיים פועלים בשבת יותר מאשר הממוצע. כך, מתוך 12 מוסדות התרבות שקיימים בהם מעל ל-1,000 מושבים, 10 פועלים בשבת (83%), ומבין 8 מוסדות התרבות שקיימים בהם בין 800 ל-1,000

מושבים, 4 פועלים בשבת (50%). לעומת זאת, מביין יתר מוסדות התרבות רק 38% פתוחים בשבת (25 מתוך 65). גם כאשר השווינו בין מוסדות התרבות לפי קיומו של אתר אינטרנט (ממצא המלמד בדרך כלל על "רצינות" מינימלית של מוסד התרבות) נמצאו מגמות דומות: מביין 56 מוסדות התרבות שיש להם אתר אינטרנט עצמאי נמצא כי 35 פועלים בשבת (63%). לעומת זאת, מביין 29 מוסדות התרבות שאין להם אתר אינטרנט עצמאי, נמצא כי רק 4 פועלים בשבת (14%).

התרשים הבא מציג את פעילות מוסדות התרבות בשבת בחלוקה למחוזות:

**תרשים מס' 2: פעילות מוסדות התרבות בשבת בחלוקה למחוזות**

מספר מוסדות תרבות	מספר מוסדות התרבות הפועלים בשבת	אחוז מוסדות התרבות הפועלים בשבת	
10	3	30%	מחוז דרום
3	0	0%	מחוז יו"ש
18	7	39%	מחוז מרכז
5	1	20%	מחוז ירושלים
23	20	87%	מחוז תל אביב
12	5	42%	מחוז חיפה
14	3	21%	מחוז צפון
85	39	46%	סך הכול



הממצא הבולט בתרשים זה הוא האחוז הגבוה של מוסדות תרבות הפועלים בשבת במחוז תל אביב: מתוך 23 מוסדות תרבות במחוז זה 20 פועלים בשבת (87%). מתוך אלו, בעיר תל אביב עצמה מתוך 14 מבני תרבות 12 פועלים בשבת (86%).

לעומת זאת, במחוז חיפה ובמחוז המרכז אחוז מבני התרבות הפועלים בשבת עומדים על כ-40%, במחוז דרום על 30% ובמחוז צפון על 21%. בולט במיוחד מחוז ירושלים שבו אחוז מבני התרבות הפועלים בשבת עומד על 20% בלבד.

כיוון שבמחוז בתל אביב ובמחוז המרכז אחוז מבני התרבות גבוה מאשר במחוזות האחרים, יוצא שבפועל, מתוך 39 מבני התרבות הפועלים בשבת 27 הנם באזור גוש דן (69%).

מנגד, הממצאים מבליטים את מיעוט מוסדות התרבות הפועלים בפריפריה. ניתן לזקוף ממצא זה למסורתיות של אזורי הפריפריה, אך עם זאת ייתכן שיש גם גורמים מערכתיים התורמים לכך. באופן ספציפי, ב-13 רשויות בארץ היכל התרבות העירוני ממקום למעשה בתוך מתנ"ס, כאשר, בדרך כלל, אלו מועצות מקומיות או ערים קטנות יחסית הממוקמות בפריפריה. מתוך 13 היכלי תרבות אלו, רק 2 היכלי תרבות (15%) פועלים בשבת, וגם זאת לא באופן קבוע ובמתכונת חלקית. ייתכן שהדבר נובע מהקושי לפתוח מתנ"סים בשל כך שמדובר במוסדות ציבוריים.



## 5. פרק ה: קניונים ומרכזי קניות

### 5.1. מבוא מתודולוגי

בחוקי מדינת ישראל ובתקנות הממשלה אין הגדרות מדויקות לקניון או מרכז קניות. לפיכך, אין בנמצא רשימה מסודרת של קניונים ומרכזי קניות. לפיכך, על מנת לבדוק סוגיה זו התבססנו על רשימת הקניונים ומרכזי הקניות המופיעה באתר האינטרנט [Kenyonim.com](http://Kenyonim.com). על חלק גדול מהקניונים ומרכזי הקניות הופיע באתר מידע על ימי ושעות הפתיחה והנתונים כאן מוצגים על פי מידע זה כפי שנדלה בדצמבר 2015. כאשר המידע לא הופיע באתר פנינו להשגת המידע באמצעות בדיקה טלפונית או בדיקה באתר האינטרנט הרשמי של הקניון. במסגרת בדיקה זה התקבלה אינדיקציה באשר למספר בודד של קניונים ומרכזי קניות, על כך שאינם פועלים כלל (בשל סגירה או בשל שיפוצים). כך, בסופו של דבר נוצרה רשימה של 196 קניונים ומרכזי קניות. המידע שנציין להלן באשר למספר העסקים במתחמי הקניות לקוח גם הוא מנתוני האתר המוזכר לעיל.

יש להדגיש כי הגדרת קניון או מרכז קניות היא הגדרה סובייקטיבית, וייתכן שישנם מתחמי קניות שלא מופיעים ברשימה שבאתר. כמו כן, הרשימה שבאתר כוללת גם קניונים ומרכזי קניות קטנים ולא רק את הקניונים ומתחמי הקניות הגדולים והמרכזיים בארץ.

### 5.2. ממצאים

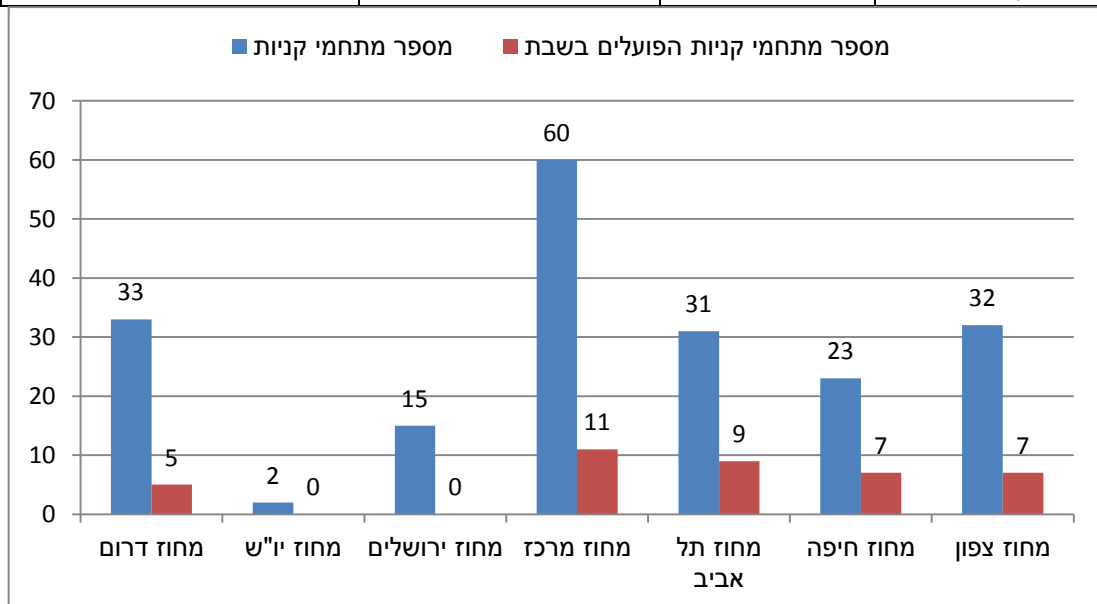
מתוך 196 הקניונים ומרכזי הקניות נמצא כי 39, כלומר 20%, פועלים בשבת. בנוגע ל-28 מהקניונים ומרכזי הקניות הפועלים בשבת ישנו מידע על מספר העסקים הפועלים בהם, העומד ביחד על 1,781 עסקים. עם זאת,

יש לציין כי ייתכן מאוד שבחלק מהמקומות המתחם אמנם פתוח בשבת, אך חלק מהעסקים אינם פעילים בשבת.

התרשים הבא מציג את פעילות הקניונים ומרכזי הקניות בשבת בחלוקה למחוזות:

### תרשים מס' 3: פעילות מתחמי הקניות בשבת בחלוקה למחוזות

מספר מתחמי קניות הפועלים בשבת	מספר מתחמי קניות הפועלים בשבת	מספר מתחמי קניות	
15%	5	33	מחוז דרום
0%	0	2	מחוז יו"ש
0%	0	15	מחוז ירושלים
18%	11	60	מחוז מרכז
29%	9	31	מחוז תל אביב
30%	7	23	מחוז חיפה
22%	7	32	מחוז צפון
20%	37	196	סך הכול



ממצאי התרשים מצביעים על כך ששני המחוזות שבהם האחוז הגבוה ביותר של קניונים ומרכזי קניות הפועלים בשבת הם מחוז חיפה (30%) ומחוז תל אביב (29%). מנגד, המחוז שבו האחוז הנמוך ביותר של קניונים ומרכזי קניות הפועלים בשבת הוא מחוז ירושלים, שבו מתוך 15 מתחמים אף לא אחד פתוח בשבת. גם במחוז יו"ש אין פעילות של קניונים ומרכזי

קניות בשבת, אך במחוז זה ישנם רק שני מתחמים. במחוז הדרום 15% מהקניונים ומרכזי הקניות פועלים בשבת ובמחוז הצפון 22%. במחוז המרכז 18% מהקניונים ומרכזי הקניות פועלים בשבת, אך מכיוון שזהו המחוז עם מספר הקניונים ומרכזי הקניות הגדול בארץ (60), כך גם מספר הקניונים ומרכזי הקניות הפועלים בו בשבת הוא הגבוה ביותר בארץ.

(11).

## 6. פרק ו: תחבורה ציבורית

כאמור בפרק הראשון, על אף האיסור להפעיל תחבורה ציבורית בשבת משרד התחבורה רשאי לאשר באופן ספציפי פעילות מסוג זה. רשימת "הקווים הרשאים לפעול בימי מנוחה" הועברה אלינו ממשרד התחבורה,<sup>32</sup> והיא מלמדת כי בישראל פועלים כיום בשבת 161 קווי אוטובוס, מתוכם 91 פועלים ביישובים בעלי רוב יהודי ו-70 פועלים ביישובים בעלי רוב ערבי. הרשימה אינה מפרידה בין קווים הפועלים במהלך כל השבת ובין קווים הפועלים רק למשך מספר שעות במהלך השבת.

יש לציין כי מדובר באחוז אפסי מבין כלל קווי האוטובוס הפועלים בישראל במהלך השבוע: בישראל פועלים כ-2,200 קווי אוטובוס שונים,<sup>33</sup> כך שבפועל פחות מ-0.75% מהקווים פועלים בשבת. כמו כן, כאמור לעיל, חלק מהקווים פועלים בשבת רק למספר שעות ולא למשך רוב שעות היממה כבשאר הימים.

מבין 91 הקווים הפועלים בשבת באזורים בעלי רוב יהודי, חלק מהקווים הם קווים עירוניים וחלקם קווים בין עירוניים. הלוח הבא מציג את קווי האוטובוס הפועלים בשבת בחלוקה למחוזות (ישנם קווים הפועלים בשני מחוזות, ולכן הסך הכול מגיע ליותר מ-91 קווים):

<sup>32</sup> התקבל ממר גבי נבון, ראש תחום תחבורה ציבורית במשרד התחבורה, 23.3.2014.

<sup>33</sup> ראו: [http://israelbikebus.blogspot.co.il/p/blog-page\\_22.html](http://israelbikebus.blogspot.co.il/p/blog-page_22.html).

### לוח מס' 1 : קווי האוטובוס הפועלים בשבת בחלוקה מחוזית

מספר קווי אוטובוס הפועלים בשבת	
11	מחוז דרום
4	מחוז ירושלים
1	מחוז יו"ש
4	מחוז מרכז
33	מחוז תל אביב
49	מחוז חיפה
29	מחוז צפון

ניתן לראות כי המחוז שבו פעילות קווי האוטובוס בשבת היא המשמעותית ביותר הוא מחוז חיפה, ש-49 מקווי האוטובוס הפועלים בשבת עוברים בו. מתוך זה, 28 קווים פועלים בעיר חיפה עצמה. מציאות זו היא כמובן תולדה של הסטטוס-קוו שהונהג כבר בקום המדינה שאפשר את המשך קיומה של תחבורה ציבורית בשבת בחיפה.

החוק אמנם אוסר רק על פעילות של קווי אוטובוס בשבת, אך גם פעילות מוניות השירות דרושה לאישור משרד התחבורה ותלויה במדיניות השר. למעשה, ישנו רק מספר בודד של קווי מוניות שירות שפועלים בהיתר בשבת. על פי המידע המופיע באתר "חופש", ישנם 14 קווי מוניות שירות הפועלים בשבת, מתוכם 3 קווים עירוניים הפועלים בתוך העיר תל אביב, ו-11 קווים בין עירוניים, מתוכם 9 מחברים בין תל אביב לערים אחרות בארץ (ירושלים, חיפה, פתח תקווה, נתניה, לוד, רמלה, נצרת, רחובות ועפולה), ועוד שניים הפועלים במחוז חיפה ובמחוז הצפון.<sup>34</sup>

<sup>34</sup> בנוסף, גורמים דתיים נוטים להלין על חריגת פעילות של מספר קווי אוטובוס לתוך זמני השבת. ראה על כך אצל עידן יוסף, משמעות תיקון נוהל משרד התחבורה לגבי מדיניות תחבורה ציבורית בשבת, י"ט בחשוון תשע"ו, 1 בנובמבר 2015.

## 7. פרק ז: תחומים נוספים

### 7.1. גני חיות

בישראל פועלת כמות גדולה של פינות חי קטנות, אך ישנו מספר מצומצם של גני חיות. כגן חיות בחרנו להגדיר במחקר זה רק את גני החיות החברים או שהיו חברים בארגון גני החיות הישראלי. ארגון זה הוקם ב-2002 ותנאי הקבלה אליו מושתתים על קריטריונים שנקבעו על ידי הארגון האירופאי של גני החיות, EAZA. גני החיות בישראל החברים בארגון או שהיו חברים בו הם: גן החיות התנ"כי בירושלים, הספארי ברמת גן, "חי פארק" בקריית מוצקין, "חי כיף" בראשון לציון, "גן גורו" בעמק המעיינות, פארק הקופים בבן שמן וגן החיות הלימודי בחיפה.<sup>35</sup>

בדיקה באתרי האינטרנט הרשמיים של שבעת גני החיות הללו מלמדת כי כולם פועלים בשבת.

### 7.2. גנים לאומיים

גן לאומי הוא אתר היסטורי או אתר נוף מוכרז המצוי בפיקוח של רשות הטבע והגנים. 38 מהגנים הלאומיים מופעלים באופן שוטף על ידי רשות הטבע והגנים. בניגוד לגנים לאומיים אחרים, בגנים לאומיים אלו אף נגבה תשלום בכניסה.<sup>36</sup> מתוך אלו, 37 גנים לאומיים פועלים ופתוחים בשבת. הגן היחיד הסגור בשבת הוא גן לאומי עיר דוד בירושלים.

<sup>35</sup> ראו על כך בערכים "ארגון גני החיות הישראלי" ו"גן חיות" בויקיפדיה.

<sup>36</sup> רשימת הגנים הלאומיים המופעלים באופן שוטף לקוחה מאתר רשות הטבע והגנים.

## 8. פרק ח: דיון

תמונת המצב של השבת בישראל העולה מן המחקר מלמדת בראש ובראשונה כי רוב מתחמי התרבות והבילוי בישראל פועלים בשבת: 98% מבתי הקולנוע, 65% מהמוזיאונים המוכרים, 46% ממוסדות התרבות הנוספים (היכלי והתרבות והתיאטראות) ו-100% מגני החיות. יתרה מכך, כאשר בוחנים את המוזיאונים ומוסדות התרבות המרכזיים, הרי שכמעט כולם פועלים בשבת.

לעומת זאת, בתחום הקניונים ומרכזי הקניות (שהוא מסחרי בעיקרו, על אף שיש בו גם היבטים של בילוי) נמצא כי 20% פועלים בשבת. עם זאת, יש להיזהר מהשוואה מהירה בין הקניונים ומרכזי הקניות ובין בתי הקולנוע, המוזיאונים ומוסדות התרבות. ראשית, מספר הקניונים ומרכזי הקניות גבוה בהרבה ממספר בתי הקולנוע, המוזיאונים ומוסדות התרבות. שנית, הפעילות המתרחשת בקניון או מרכז קניות רבה ותוססת לאין ערוך מאשר פעילות המתקיימת במוזיאון או בית קולנוע, והיא מתפרסת על פני כל שעות היום עם תפוצה גדולה של מבקרים.

על כל פנים, האם מציאות זו משקפת את הסטטוס קוו מימים ימימה? אין ספק שלא. אמנם אין נתונים מסודרים על המצב בעבר, אך ברי כי היקף הפעילות בשבת שנמצא במחקר זה (הן באחוזים והן במספרים אבסולוטיים) גבוה בהרבה מאשר היה בעבר, לא רק בקום המדינה, אלא גם לפני עשרים שנה.

דוגמה טובה לכך ניתן להביא מענף הקולנוע. המאבקים כנגד פעילות בתי קולנוע בשבת התחילו שנים רבות לפני הקמת המדינה. כבר בשנות השלושים הכריזו הרבנות הראשית ופעילים דתיים מלחמה כנגד הפעלת

בתי הקולנוע בשבת.<sup>37</sup> בדומה לכך, מאבקים רבים נערכו בעבר, בעיקר בשנות השמונים ובשנות התשעים, סביב פתיחת בתי קולנוע בשבת בפתח תקווה (קולנוע "היכל"), בנתניה (בג"צ 5073/91 תאטראות ישראל נ' עיריית נתניה) ובמקומות נוספים ברחבי הארץ. מאבקים אלו משקפים, ככל הנראה, את העובדה שפתיחת בית קולנוע בשבת לא הייתה פעולה מובנית מאליה. לעומת זאת, מחקר זה מלמד כי מתוך 43 בתי קולנוע הפועלים כיום בארץ, 42 פועלים בשבת. באשר לקניונים ומרכזי הקניות אמנם אין נתונים על המצב בעבר, אך קשה להאמין שלפני כעשרים שנה הייתה פעילות של 39 קניונים ומרכזי קניות בשבת. נראה כי בתחומים אלו הסטטוס קוו הוא לא יותר מאשר סיסמה.

דומה כי רק בסוגיה אחת הסטטוס קוו בנושא השבת מחזיק מעמד: תחבורה ציבורית. נראה שייחודו של תחום זה נעוץ בכך שהתחבורה הציבורית בישראל מנוהלת ברובה המוחלט על ידי חברות הזוכות במכרזים של משרד התחבורה כך שללא רישיון ממשלתי מלכתחילה לא ניתן להפעיל תחבורה ציבורית. לעומת זאת, תחומי התרבות וחנויות המסחר הם תחומים מקומיים יותר, ואין חקיקה ראשית המסדירה את עצם פעילותם. אמנם ישנה חקיקה האוסרת על העסקת עובדים בשבת, אך מכיוון שמוסדות אלו נפתחים באופן פרטי ואכיפה בנוגע להעסקה ביום המנוחה נעשית רק בדיעבד (אם בכלל), הרי שהמציאות בהם שונה.

לאור כל זאת, עלינו לשאול, האם תמונת המצב העולה מן המחקר משקפת את הרצונות והשאיפות של הקבוצות השונות הנאבקות על אופייה של

<sup>37</sup> ירון הראל, 'הרבנות הראשית ו"פוקס המאה העשרים" מציגים: אין סרטים בשבת – פרק במאבק על שמירת השבת בפרהסיה הירושלמית, 1930-1945', קתדרה 157 (תשע"ה), עמ' 113-138.



השבת בישראל? התשובה לשאלה זו חשובה, משום שהיא יכולה ללמד האם ישנו סיכוי ממשי להסדרה מחודשת של מעמד השבת בישראל.

מחד, אין ספק כי רוב הציבור הדתי-חרדי לא יהיה מרוצה מתמונת המצב המשתקפת במחקר: המחקר מלמד על היקף פעילות גבוה מאוד בשבת שנמצא, ככל הנראה, בגרף עלייה מתמשך, פעילות שברובה כוללת חילול שבת אקטיבי. מנגד, גם הציבור החילוני איננו מקבל את מבוקשו: הצורך בתחבורה ציבורית בשבת הוא משמעותי מאוד, אך איננו מתממש כלל. בתחום התרבות מצביע המחקר על הקושי לקיים פעילות תרבות בפריפריה בשל העובדה שפעמים רבות המתנ"סים – המוסדות ציבוריים – הם המהווים את מרכזי התרבות בערי הפריפריה. השאלה המתבקשת לאור זאת היא, האם ניתן להגיע להסדר מחודש שייטיב עם שני הצדדים.

הצעתם של הרב יעקב מדין ופרופ' רות גביזון באמנת גביזון-מדין שאומצה על ידי המכון לאסטרטגיה ציונית, מבקשת לאסור בשבת על פעילות מסחר (ובכלל זה קניונים ומרכזי קניות) ומנגד לאפשר את קיומם של אירועי תרבות ובילוי (ובכלל זה מתנ"סים) לצד הנהגת תחבורה ציבורית במוניות שירות בהתאם לביקוש. נהוג להציג הצעה זו בשיח הציבורי כ"מסחר תמורת תרבות", אך למעשה, מחקר זה מגלה כי ההצעה היא למעשה "מסחר תמורת תחבורה ציבורית", שהרי ענפי התרבות פועלים באופן ניכר כבר כיום ללא צורך בהסדרה חקיקתית נוספת.

תמיכת המכון לאסטרטגיה ציונית בהצעה זו איננה נובעת מהרצון ליצור הסדר מחודש בין דתיים לחילוניים בלבד, אלא גם מטעמים סוציאליים,<sup>38</sup> אך אנו סבורים שגם במסגרת המאבק הדתי-חילוני בסוגיית השבת הצעה זו יכולה ליצור הסדר שייטיב עם שני הצדדים. מחד, נדמה כי הצורך

<sup>38</sup> ראו: נדב אליאש, אביעד הומינר, אייל ברגר ואריאל פינקלשטיין, שבת ישראלית - הצעה להסדרת מעמד השבת בישראל ברוח אמנת גביזון-מדין, המכון לאסטרטגיה ציונית, אדר א' תשע"ד – פברואר 2014, עמ' 33-49.

החילוני בתחבורה ציבורית בשבת משמעותי יותר מאשר הצורך לבצע קניות בקניונים. מנגד, הציבור הדתי והמסורתי הביע פעמים רבות את התנגדותו לקיומה של פעילות מסחר בשבת, כפי שעשה לאחרונה חבר הכנסת מיקי זוהר ("הליכוד") בהצעת חוק שקידם בנושא. השאלה המשמעותית בהקשר זה היא האם הציבור הדתי מוכן להיות שותף בהצעת חוק כוללת בנושא מעמד השבת שאינה כוללת רק איסורים, אלא גם מאפשרת פעילות של תחבורה ציבורית ותרבות בשבת. במובנים מסוימים נראה כי המענה לשאלת מפתח זו הוא הבסיס לכל חקיקה עתידית שתבקש להסדיר את מעמדה של השבת בישראל.

## ביבליוגרפיה

- אליאש, נדב, הומינר, אביעד, ברגר, אייל ופינקלשטיין, אריאל, שבת ישראלית – הצעה להסדרת מעמד השבת בישראל ברוח אמנת גביזון-מדן, המכון לאסטרטגיה ציונית, אדר א' תשע"ד – פברואר 2014
- אלפסי, מיכל, חוק שעות עבודה ומנוחה – שכירים העובדים ביום המנוחה, משרד התמ"ת, מינהל מחקר וכלכלה, 2008
- גיאוקרטוגרפיה, תחבורה ופתיחת עסקים בשבת, 2012
- הומינר, אביעד ופינקלשטיין, אריאל, עוד שבת של כדורגל? מתווה להסדרת משחקי הכדורגל והספורט בשבת, המכון לאסטרטגיה ציונית, תשרי תשע"ו – אוקטובר 2015
- הלשכה המרכזית לסטטיסטיקה, שנתון סטטיסטי לישראל – 2015
- הראל, ירון, 'הרבנות הראשית ו"פוקס המאה העשרים" מציגים: אין סרטים בשבת – פרק במאבק על שמירת השבת בפרהסיה הירושלמית, 1930-1945', קתדרה 157 (תשע"ה), עמ' 113-138
- זעירא, גדעון, אלמסי, אוריאנה, פידלמן, איתי, טל-ספירו, אורי וקוך-דבידוביץ, פלורה, אכיפת ההוראות בדבר פתיחת עסקים וסגירתם בימי המנוחה על-ידי הרשויות המקומיות, הכנסת: מרכז המחקר והמידע, ו' באדר א' תשע"ד – 6 בפברואר 2014
- חוק רישוי עסקים התשכ"ח-1968
- חוק שעות עבודה ומנוחה התשי"א-1951
- יוסף, עידן, משמעות תיקון נוהל משרד התחבורה לגבי מדיניות תחבורה ציבורית בשבת, י"ט בחשוון תשע"ו, 1 בנובמבר 2015

כרמלי, אברהם ולזר, ומנחם, מוזאונים בישראל 2013 – סיכום הפעילות השנתית, המרכז למידע ומחקר של מינהל התרבות במשרד התרבות והספורט, דצמבר 2014 - טבת תשע"ה

כרמלי, אברהם ומימון, הילה, התיאטרונים הציבוריים בישראל 2014 – סיכום הפעילות השנתית, המרכז למידע ומחקר של מינהל התרבות במשרד התרבות והספורט, דצמבר 2015 – כסלו תשע"ו

כרמלי, אברהם ומימון, הילה, קולנוע בישראל 2014 – סיכום הפעילות השנתית, המרכז למידע ומחקר של מינהל התרבות במשרד התרבות והספורט, ספטמבר 2015 - תשרי תשע"ו

מרכז גוטמן, יהודים ישראלים-דיוקן, המכון הישראלי לדמוקרטיה 2009

פקודת העיריות (נוסח חדש)

פקודת התעבורה (נוסח חדש)

תקנות התעבורה תשכ"א-1961

**5. Public transportation:** Less than 0.75% of all bus lines in Israel run on the Shabbath (161 of 2,200). Of the 161 running on the Shabbath, 91 run in areas with a Jewish majority, while 70 lines run in areas with an Arab majority. Some of the lines running on the Shabbath do so for a limited number of hours only, and not throughout the day as is the case on weekdays.

**6. Zoos:** There are seven zoos operating in Israel, all of which are, or were, members of the Israeli Zoo Association. All operate on the Shabbath.

**7. National parks:** In Israel there are 38 national parks, all of which are run by the Israel Nature and Parks Authority. Of these, 37 are open on the Shabbath (only the City of David National Park is closed).

## **B. Findings by geographical district**

After examining the data pertaining to each geographical district, it was discovered that the Tel Aviv district is most blatantly active on the Shabbath, while the Jerusalem district (which is comprised almost entirely of the city of Jerusalem) is the least active district on the Shabbath. In figures: 90% of museums in the Tel Aviv district operate on the Shabbath (9 of 10) in comparison to 44% in the Jerusalem district (4 of 9); 87% of the cultural institutions in the Tel Aviv district operate on the Shabbath (20 of 23), with only 20% operating in the Jerusalem district (1 of 5); 29% of the malls and shopping centers in the Tel Aviv district operate on the Shabbath (9 of 31), while in the Jerusalem district 0% are open (0 of 15).

In most of the discussed fields, the central district of Israel and the Haifa district boast the most activity on the Shabbath, yet both lag behind the Tel Aviv district significantly. In the northern and southern districts of Israel, activity on the Shabbath is less extensive than the aforementioned districts, but still more significant than the Jerusalem district.

## Abstract

The study presents statistics, which have not previously been published, concerning the scope of activity and work taking place on the Shabbath in Israel in the fields of culture, leisure, commerce and public transportation. We shall begin by presenting the general findings arising from the study, followed by data pertaining to particular geographical districts:

### A. General Findings

**1. Cinema:** 98% of cinemas belonging to the Union of Cinemas operate on the Shabbath (42 of 43). Cinema City in Jerusalem is currently the only cinema closed on the Shabbath.

**2. Museums:** 65% of recognized museums operate on the Shabbath (37 of 57). Of the 10 museums with the highest number of visitors, 9 operate on the Shabbath – i.e. 90% (only the Yad Vashem museum is closed).

**3. Cultural Institutions (Houses of Culture and Theaters):** 46% of all cultural institutions operate on the Shabbath (39 of 85). This number constitutes 31% of all houses of culture (17 of 54) and 71% of all theatres (22 of 31). Among the bigger and more central cultural institutions, the percentage of those open on the Shabbath is much higher than the overall average: of the 12 existing cultural institutions seating more than 1000 persons, 10 are open on the Shabbath (83%).

In 13 of the local authorities around the country, the municipal houses of culture are situated in community centers – this is usually the case in local councils and relatively small cities in the periphery. Of these, only 2 cultural institutions (15%) are open on the Shabbath.

**4. Malls and shopping centers:** Of the 196 malls and shopping centers, 30 operate on the Shabbath (20%).



**המכון לאסטרטגיה ציונית** הוא גוף עצמאי הפועל למען שמירת צביונה היהודי והדמוקרטי של מדינת ישראל על פי עקרונות מגילת העצמאות. המכון פועל לשמירת זכויות האדם במדינת ישראל ברוח עקרונות החירות, הצדק, היושר והשלום של מורשת ישראל. המכון פועל למען הידוק הקשר בין יהודי התפוצות למדינת ישראל על פי ערכי הציונות. המכון עוסק בעריכת מחקרים, כתיבת תכניות והגשתן, הדרכת מנהיגים צעירים, ייזום כינוסים, סמינרים, סיורים ופעילויות אחרות למען חיזוקה של מדינת ישראל כביתו הלאומי של העם היהודי.

**The Institute for Zionist Strategies** is an independent non-partisan organization dedicated to the preservation of the Jewish and democratic character of the state of Israel, according to the principles of Israel's Declaration of Independence.

The Institute strives to promote human rights within Israel in the spirit of the principles of freedom, justice, integrity, and peace as prescribed by the Jewish Heritage.

The Institute strives to fortify the bond between the Jews in the Diaspora and the state of Israel, according to the values of Zionism.

The Institute engages in research, formulation and advancement of programs, training of young leadership, organization of policy conferences, seminars, and field study missions, and in other activities to strengthen the State of Israel as the National Homeland of the Jewish People.

רחוב עם ועולמו 8, מיקוד: 9546306 ירושלים  
8 Am Veolamo St., 9546306 Jerusalem  
Tel. +972 2 581 7196; Fax: +972 2 532 2422  
[info@izs.org.il](mailto:info@izs.org.il); [www.izs.org.il](http://www.izs.org.il)



המכון לאסטרטגיה ציונית  
THE INSTITUTE FOR ZIONIST STRATEGIES

# **The Shabbath in Israel: The Full Picture**

Ariel Finkelstain

Research Assistant: Omer Aricha

"The nation state of the Jewish People" Project

January 2016

Shvat 5776